

Les éléments-clés de l'équilibre

Relation à soi - relation aux autres

La relation à soi et la relation aux autres sont intimement liées et fonctionnent en vases communicants. Aussi, garantir la réussite d'un mode de vie en groupe, c'est tout autant **considérer les autres** que **s'estimer**. La compréhension des émotions, la communication et l'acceptation sont alors des clés indispensables au bien-être de soi et du groupe, cet ensemble d'individus qui se construit par une **altérité** diversifiée.

Relation à la nature

Cependant, notre relation au monde ne se constitue pas seulement de nos relations sociales. La Terre, **notre environnement et sa biodiversité, influencent et portent ces rapports humains**. S'ils ne sont pas pris en compte dans la constitution d'un projet, ce serait prendre le risque que celui-ci ne puisse être durable. C'est en expérimentant et en prenant en considération ces différents acteurs de notre monde, qu'il est possible de construire des **projets cohérents**. Chaque étape de cette expérimentation sensible influence les autres et le complète. C'est en cela que **se crée un mouvement** en constante évolution, pouvant s'adapter aux besoins de ces différents acteurs et permettre aux différents acteurs de **s'adapter aux nouveaux besoins**.



Pour construire notre charte, nous avons souhaité prendre en considération tous ces éléments afin d'établir les bases d'un projet commun et durable.

*Tout seul, on va plus vite,
ensemble on va plus loin !*

Engagement individuel

Je partage ces valeurs et m'engage à les respecter de mon mieux au quotidien.

Nom, date et signature :

La charte



Projet coopératif d'habitat participatif et pépinière d'activités culturelles, agricoles et de bien-être en zone rurale

Mais qu'est-ce qu'une charte ?

Un document fondateur qui regroupe les **valeurs fondamentales** que porte le projet. C'est un texte de référence pour toutes les structures et personnes qui interagissent avec le projet.

Elle s'applique à tous.

Ce texte est "juridiquement supérieur" au règlement intérieur, comme la Constitution d'un Etat.

Les règlements intérieurs serviront dans un deuxième temps à mettre en application la charte. Ils seront adaptés à chaque infrastructure.

Ce document a émergé après diverses réunions, jeux, théâtre et forum afin de définir ce qu'est une charte et ce qui la différencie du règlement intérieur. Elle permet d'apaiser nos craintes (injustice, déséquilibre de responsabilité, manque de cohérence ou d'écoute, difficulté dans le groupe,...) et nous aide à structurer nos besoins communs afin d'aller vers un environnement permettant à chacun de trouver sa place.

Au coeur du projet participatif : La recherche permanente d'équilibre

Aller vers un projet aussi ambitieux que « Un Coin Pour Tous » nécessite un **équilibre**. **Cet équilibre est** fragile par nature et on doit toujours en prendre soin afin de permettre l'**harmonie** dans la durée, malgré les évolutions et les changements. L'oscillation permanente suppose d'être attentifs afin de permettre l'articulation et l'**équilibre des valeurs entre elles**. Notre axe d'équilibre est basé sur l'écoute, l'autonomie, l'écologie humaine et environnementale (principes de la permaculture). Les **relations de qualité** à l'intérieur du groupe et la recherche d'une **posture relationnelle juste** donne l'alignement le plus efficace pour maintenir l'équilibre tout en permettant le mouvement. Le schéma suivant permet de visualiser les valeurs de notre projet et l'équilibre recherché.

Accueil : est une cérémonie ou une prestation à destination d'un.e nouvel.le arrivant.e, consistant généralement à lui souhaiter la bienvenue et à l'aider dans son intégration ou ses démarches, lui donner les éléments nécessaires à l'utilisation des outils et les règles de fonctionnement du lieu.

Autonomie : désigne la capacité d'un objet, individu ou système à se gouverner soi-même, selon ses propres règles. Dans d'autres cas, elle fait référence aux propriétés d'une entité qui est capable de fonctionner de manière indépendante. Pour nous, il s'agit en premier lieu de mettre en oeuvre les moyens nécessaires à une autonomie alimentaire et énergétique.

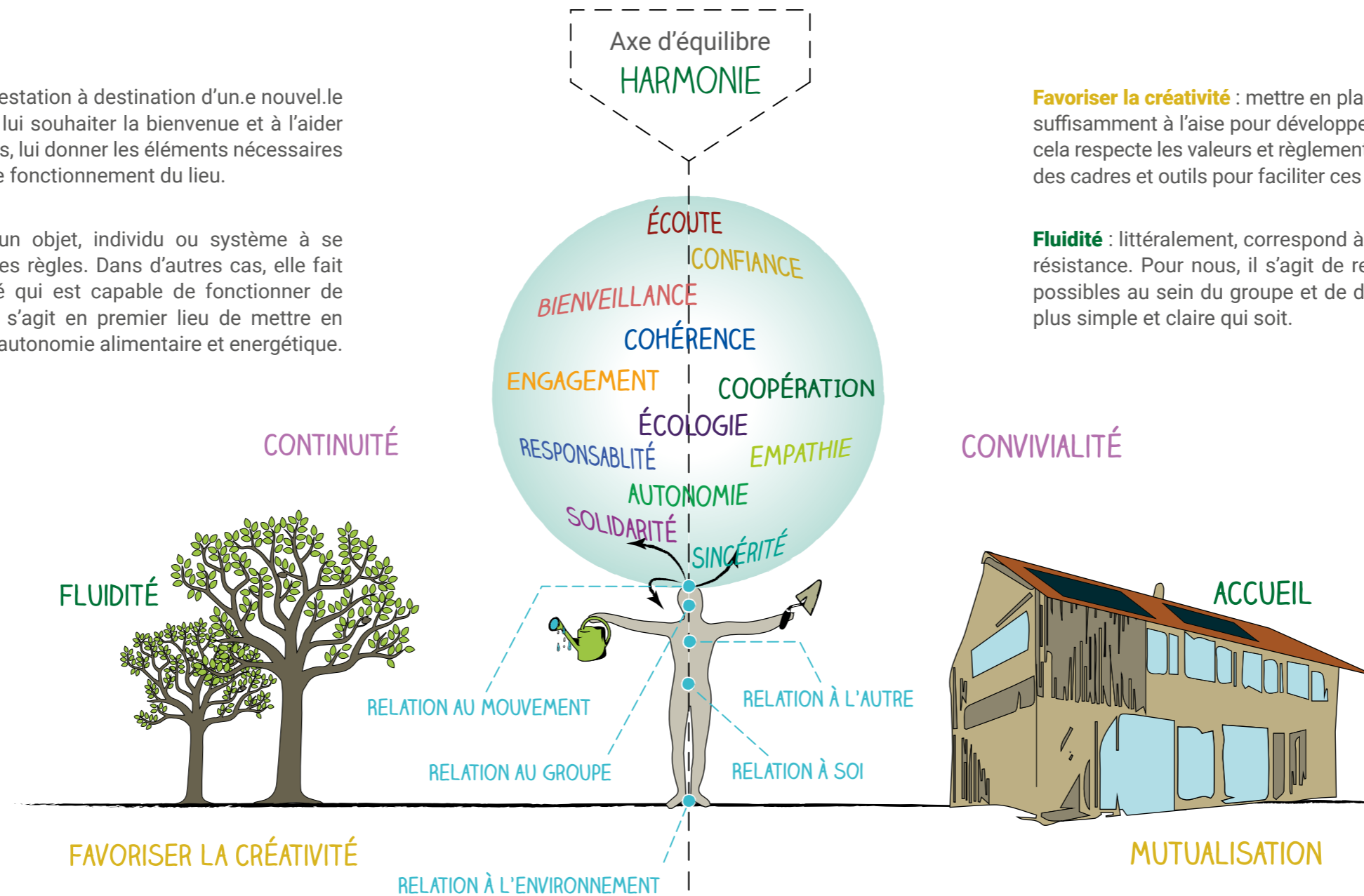
Bienveillance : capacité à se montrer indulgent, à l'écoute et attentionné envers autrui d'une manière désintéressée et compréhensive.

Cohérence : viser à ce que les actes soient reliés à notre pensée commune, que les actions fassent sens et respectent nos valeurs et principes.

Favoriser la créativité : mettre en place un contexte dans lequel chacun.e est suffisamment à l'aise pour développer ses idées et envies dans la mesure où cela respecte les valeurs et règlements du lieu. La structure fournit un accès à des cadres et outils pour faciliter ces processus.

Fluidité : littéralement, correspond à la capacité d'un fluide à s'écouler sans résistance. Pour nous, il s'agit de rendre les échanges aussi limpides que possibles au sein du groupe et de développer nos actions de la manière la plus simple et claire qui soit.

Mutualisation : la mutualisation est le partage par des individus ou groupe d'individus, de biens, de savoirs, de compétences, de logements, d'équipements ou de moyens de transport de manière à optimiser l'accès à ces ressources et à leurs rentabilités.



Confiance : sentiment de sécurité d'une personne qui se fie à elle-même, aux autres et à un projet commun.

Continuité : volonté d'apporter la nourriture nécessaire afin que ce projet puisse continuer à exister. Dans le cadre d'Un Coin Pour Tous, cela correspond à la prise en compte des différentes temporalités et disponibilités de chacun.e afin d'assurer une constance au projet.

Convivialité : le plaisir d'être ensemble, de chercher des équilibres nécessaires à établir une bonne communication, un échange sincèrement amical. La convivialité est partie intégrante du processus de vivre ensemble.

Coopération : 1) politique d'entente et d'échanges de tous types (culturels, économiques, politiques, scientifiques. 2) action de participer à une œuvre commune.

Ecologie : vision et compréhension du monde reliant l'Homme à son environnement de manière harmonieuse. Notre volonté ici est de développer le lieu et ses activités avec une attention toute particulière au respect de l'écosystème (utilisation de matériaux naturels, permaculture, innovation et économie d'énergie...).

Ecoute : posture de disponibilité pour accueillir ce que l'autre désire nous communiquer. Pour nous, l'écoute est un pilier essentiel à la réussite du « vivre ensemble ».

Empathie : tenter de se mettre à la place de l'autre lors des interactions pour reconnaître et comprendre les sentiments et émotions d'un autre individu.

Engagement : action de se lier par une promesse ou une convention. Implication volontaire sur le long terme ; réciprocité.

Equilibre : notre posture n'est pas figée. Nous avons conscience qu'une oscillation permanente autour de l'axe d'équilibre est nécessaire. Il est important de s'autoriser des légers déséquilibres qui permettent le mouvement et la direction, sans créer de rupture. L'axe d'alignement permet de visualiser chaque direction possible. Rester souples tels des petits roseaux !

Responsabilité : attitude qui vise à assumer ses choix et leurs conséquences pour entretenir une relation de confiance. Respecter ses engagements, (re)connaître ses faiblesses et savoir poser ses limites, viser la fiabilité des méthodes.

Sincérité : action de préciser avec clarté son ressenti intérieur ; exprimer et se faire comprendre de la manière la plus précise possible. Être franc.che.

Solidarité : élan de soutien envers les autres membres d'un groupe, développement d'une identité commune, partage d'intérêts : agir par solidarité.