



LES ECLAIREURS DE LA CORDEE

Grille d'analyse des réseaux de tiers-lieux

Juillet 2019

Le réseau Cédille


les éclaireurs
Le bureau d'études de la Cordée


Cédille
le coworking dans la Drôme,



Réseau : Cédille

Typologie du réseau

Nombre et types d'espaces membres :	16 tiers- lieux très différents par leurs offres (fablab, EPN, coworking etc.), la taille des lieux (5 places à 40 structures), la gestions (publics ou privés, à but lucratifs et non-lucratifs), subventionnés et non-subventionnés...
Localisation du réseau	Département de la Drôme 1 ^{er} département rural en densité de tiers- lieux : 17 tiers-lieux pour 510 000 hab. dont Crest 4 tiers-lieux pour 8000 hab.
Date de création :	2012
Site internet :	http://www.cedille.pro

Typologie du montage et de la gestion

Statut du réseau :	Collectif, pas de structure juridique propre.
Financement du réseau :	Soutien du département de la Drôme
Modèle économique :	Chacun met la main à la pâte, division des frais. Coordinateur subventionné par le département.
Animation du réseau :	Un coordinateur anime le réseau, il est employé par un des tiers-lieux du réseau : le moulin digital.

Historiques et objectifs du réseau

Valeurs du réseau :	Réseau très ouvert à tous les tiers-lieux qui acceptent de signer la charte : <ul style="list-style-type: none">- Un accès flexible aux espaces de travail mutualisés- Présence d'un facilitateur pour faciliter la collaboration, l'intégration- Présence d'un espace convivial pour échanger autour d'un café et partager un repas- Des animations régulières pour découvrir, se former, échanger- Un lieu de proximité connecté à son territoire et qui travaille en réseau- Ouverture à tous pour des rencontres professionnelles riches de compétences et des structures variées
Objectifs du réseau :	<ul style="list-style-type: none">- Compléter l'offre d'accueil aux entreprises classiques et les actions de soutien à l'entreprenariat- Soutenir les activités et initiatives présentes sur le territoire- Proposer des relais de services publics, sociaux, culturels,...- Contribuer à l'animation locale et au lien social- Favoriser l'émergence de projets et d'initiatives collectives

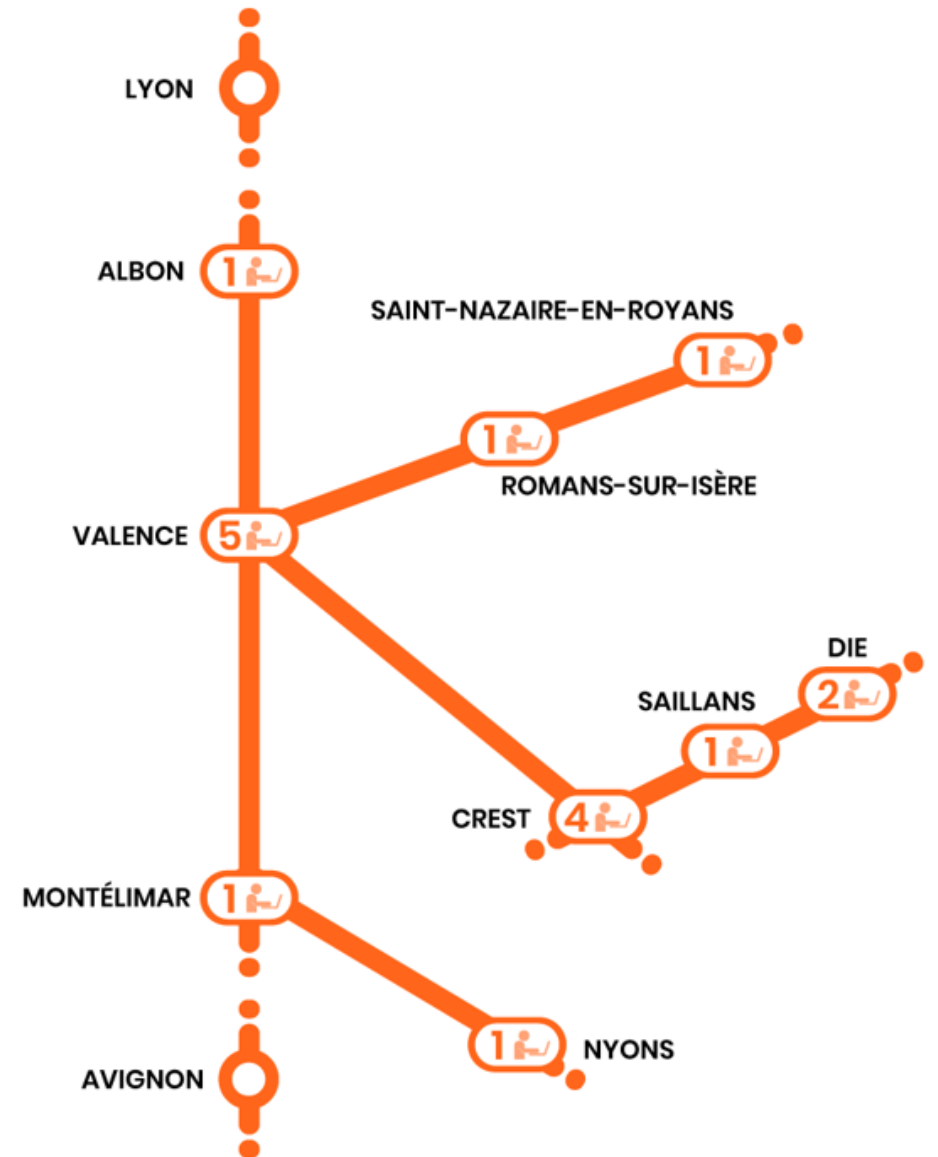
Cédille, un réseau départemental Maillage territorial de proximité

1^{er} département rural en densité
d'espaces de travail partagé

La Drôme compte 510 000 habitants

- Valence : 176 000
- Montélimar : 72 000
- Romans : 51 000
- Crest : 8 000
- Die : 4 500
- Nyons : 6 700

Insee 2016



Actions et communication

Historique du réseau :

- 2012: Pôle d'Excellence Rurale de la Vallée de la Drôme (Etat, CC, EPN, centres de formations, associations, offices du tourisme), développer les espaces de télétravail
- 2013-14 : Promotion et communication sur le télétravail et le coworking
- 2015 : Appel à projet : animateurs d'espaces de travail collaboratif et nouvelle version du site internet
- 2016-2018 : de 8 à 18 espaces signataires de la Charte en 2 ans
- 2019 : Appel à projet : animateurs d'espaces de travail collaboratif (2)

Projets et actions mis en place par le réseau :

- Recrutement et formation de [facilitateurs à disposition gratuitement](#) des tiers-lieux dans le cadre de l'appel à projet FSE. Première action en 2015. En 2019 Cédille va répondre à l'appel à projet pour avoir 8 animateurs. Le suivi administratif, l'embauche, la formation des animateurs... sont gérés par le réseau cédille.
- Promotion du coworking et du télétravail par des actions communes : communication (voir ci-dessous, évènements interespaces : la France aime le coworking, challenge mobilité etc.
- Communication et mise en visibilité des communautés
- Partage d'expériences et entre-aide entre les espaces, essentiellement lors des rencontres du réseau
- Centre de ressources commun (compétences des membres, mutualisation d'outils et de matériel, appels à projets, animateurs, assistance aux porteurs de projet de nouveaux espaces...)
- Veille thématique et réglementaire
- Accompagnement pour faciliter les démarches pour devenir télétravailleur

Moyens de communication du réseau :

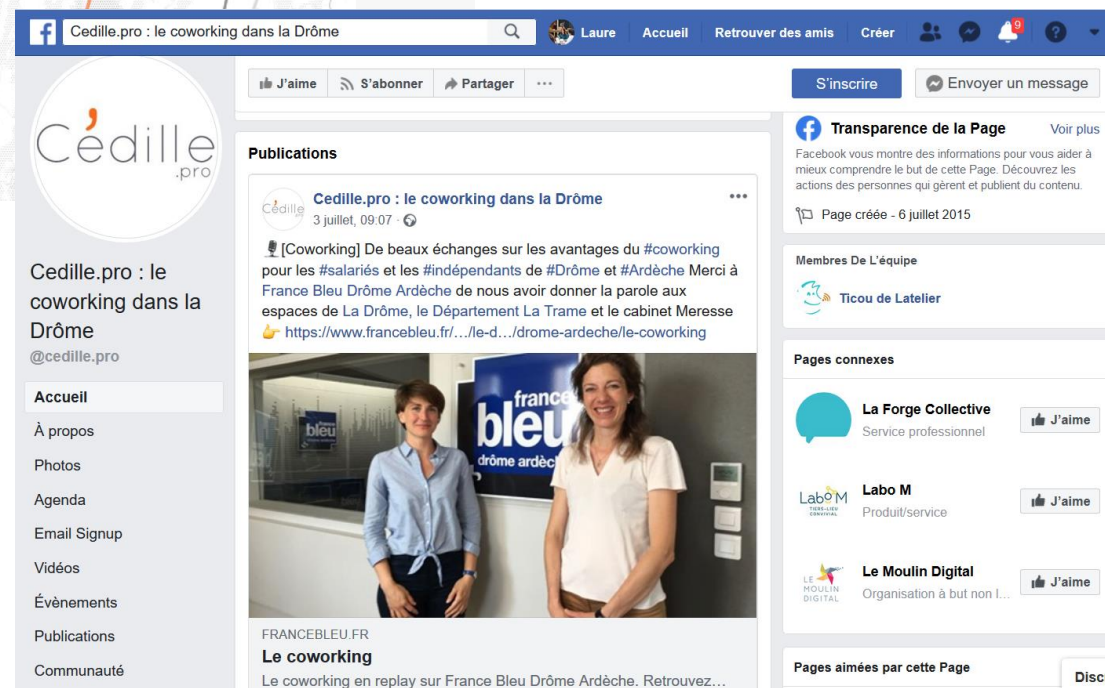
- Un nom et un logo
- Un site internet commun riche et très fréquenté : www.cedille.pro
Ce site met en avant : la carte de tous les espaces, les actualités et l'agenda des initiatives du territoire pas seulement des tiers-lieux, un lieu ressource (veille, documentation etc.)...
- Une page facebook
- Une newsletter mensuelle

Sophie,
Membre de la Cordée

Site internet du réseau Cédille



Page Facebook du réseau Cédille



Sophie,
Membre de la Cordée

Cédille.pro
le coworking dans la Drôme

Actions communes Exemples d'événements reconduits

**DERRIERE CHAQUE METIER
IL Y A DES HOMMES ET
DES FEMMES PASSIONNES .
VENEZ LES RENCONTRER.
C'EST INFORMEL ET GRATUIT !**



7^{ème} Édition

Challenge Mobilité
Auvergne-Rhône-Alpes
8 juin 2017



Très nombreux événements inter-espaces : Place à l'emploi, Tiers-lieux hors les murs, Journée nationale du Coworking, Semaine des métiers du numérique...

- Participation selon l'intérêt → géométrie variable
- Monter des projets par secteur géographique ou thème

Organisation et fonctionnement du réseau :

Moyens d'animation du réseau
(animateur ? Rôle ? Missions?) :

L'animation du réseau est assurée par un coordinateur de réseau, embauché par le moulin digital, l'un des espaces du réseau, et financé par le département.
Cet animateur a une posture de facilitateur, de « chef d'orchestre » mais l'implication et la participation active des autres gestionnaires de tiers-lieux sont essentielles.
Les actions sont co-décidées et co-construites pas les acteurs du réseau. On trouve donc dans ce réseau ce qu'on y met, si le temps, le matériel, les moyens financiers ou les compétences sont insuffisantes les actions ne sont pas faites et l'ensemble du collectif l'accepte.

Process et outils de travail
collaboratif synchrone et
asynchrone :

Réunions en présentiel :
3 rencontres d'une journée complète permet d'aller au fond des choses, d'avancer sur les projets tout en se laissant le temps pour des moments conviviaux et libres

Outils collaboratifs ;

- Newsletter ouverte alimentée par tous
- Outils de discussion à distance : slack
- E-mail pour les informations importantes
- Open agenda partagés par tous les espaces pour relayer leurs évènements sur le site internet du réseau Cédille

Process de structuration
(charte, cadre de valeurs,
accords de groupe ?)

Une charte a été élaborée collectivement. Elle est disponible sur le site internet du réseau
Tout espace signant la charte et donc déclarant y répondre et l'accepter est automatiquement intégré au collectif.
Charte : <http://www.cedille.pro/propos-de-cedille-pro/>

Charte du réseau Cédille

DANS CHAQUE ESPACE NOS VALEURS PARTAGÉES!



Un accès flexible à un outil de travail mutualisé: bureau, salle de réunion, copieur, kitchenette, connexion haut débit...



Un facilitateur permet d'échanger des contacts, de mutualiser des ressources matérielles, de partager des projets.



Un espace convivial pour échanger autour d'un café et partager un repas.



Des animations régulières pour découvrir, se former, échanger et qui peuvent prendre différentes formes: conférence, échange de pratiques, formation...

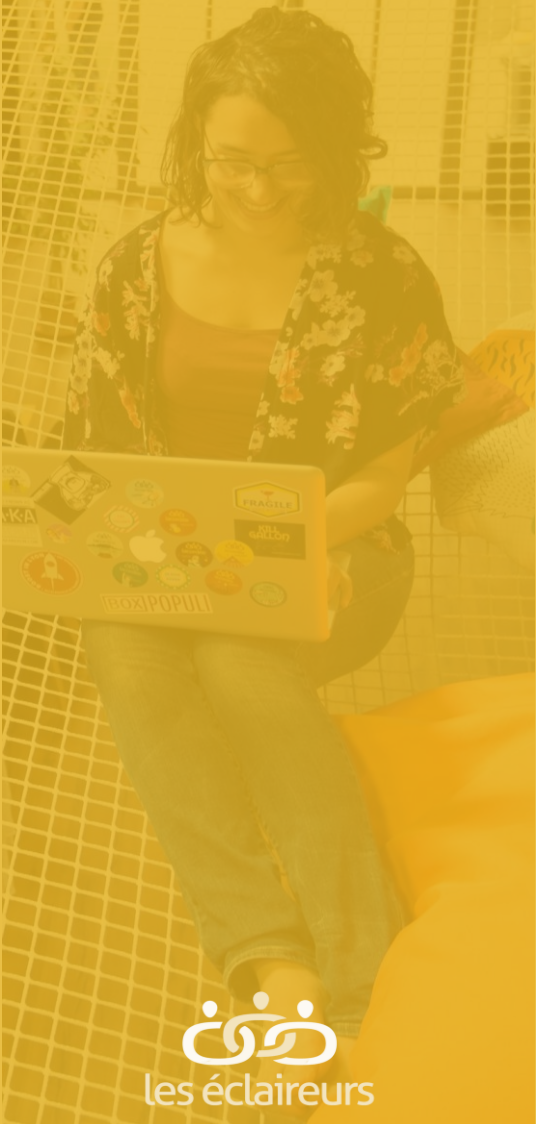


Un lieu de proximité connecté à son territoire et qui travaille en réseau.



Des compétences et des structures variées amenant des rencontres professionnelles riches.

Sophie,
Membre de la Cordée



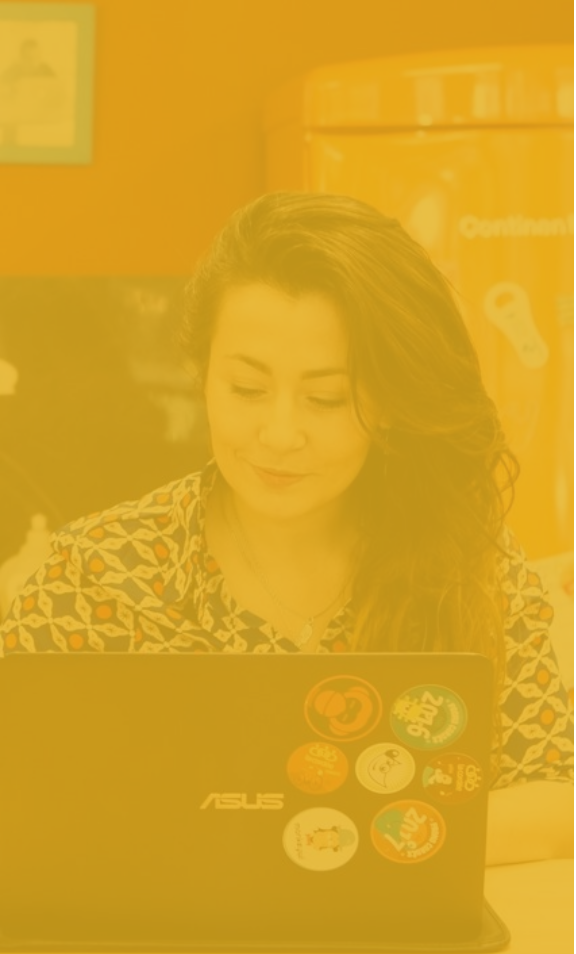
Analyse et état des lieux du réseau

Points forts du réseau Cédille :

- Les objectifs du réseau ont été atteints (voir page 1) Le réseau Cédille est un acteur important dans l'écosystème local en terme de développement économique, d'émergence de projets collectifs, de soutien et d'animation de la vie locale.
- Le fait d'avoir un coordinateur qui anime le réseau, qui suit les actions, qui propose des outils facilitant la vie du collectif et qui est l'interlocuteur des partenaires est un plus.
- La communication en collectif fonctionne très bien et permet d'apporter une meilleure visibilité à l'ensemble des acteurs et surtout à mieux faire comprendre et connaître les tiers-lieux et le coworking.
- La coopération pour les projets et les événements communs fonctionne très bien : un espace s'occupe du graphisme, un autre s'occupe des impressions, l'autre s'occupe de la logistique etc. Ses actions concrètes et le fait qu'elles soient réalisées ensemble donne du sens au collectif.
- La mutualisation sur des problématiques communes et l'entraide sont également essentielles pour se sentir soutenu et avoir un vrai retour personnalisé et utile sur le temps investi.

Points faibles du réseau Cédille :

- Certains acteurs sont très impliqués et d'autres moins voir pas du tout. Ces derniers bénéficient également moins des avantages du réseaux (entre-aide notamment).
- La mutualisation d'un outil de gestion commun n'a pas fonctionné, pas de budget, trop compliqué à mettre en œuvre tout comme un outil numérique, sorte de réseau social unique entre les coworkers de tous les espaces.
- Les espaces ont comme priorité d'animer leur propre réseau et leurs outils, un outil partagé n'était pas une priorité et n'est pas demandé par les coworkers.



Enjeux et conseils :

Enjeux des réseaux du réseau
Cédille en particulier :

- Le réseau Cédille a la volonté d'être plus acteur pour favoriser le télétravail
- Le travail commun avec d'autres réseaux complémentaires est également une envie du réseau

Conseils à partager, commentaires
divers :

- Il faut répondre au 1er besoin vital des espaces de coworking : l'animation. Car un lieu est vivant parce qu'il s'y passe des choses. La présence d'un animateur est essentiel, le réseau Cédille s'est créé sur ce constat.
- Il est important de se reconnaître dans la définition commune du coworking. Quel est le périmètre du réseau ? qui peut y entrer ou non ? Cela doit être clair pour tous.
- Prévoir un processus d'exclusion dès la création du réseau permet d'être transparent et de mieux gérer les éventuelles incompatibilités. Si trop d'espaces ne participent pas au réseau cela démotive les autres et toute la vie du réseau peu être impactée.
- L'implication dans un collectif demande du temps, même avec un coordinateur. Il est important que les membres s'y retrouvent via des projets concrets, une meilleure visibilité leur apportant du monde, du soutien côté animation, de l'entraide, des mutualisations... bref des choses qui leur feront gagner du temps ou de l'argent par ailleurs.
- Un collectif doit être flexible, évolutif, simple dans son fonctionnement. Attention à rester souple et à ne pas s'enfermer dans un statut trop contraignant alors que cela est rarement nécessaire, même pour obtenir des financements !