

Gentiane et Ville d'Annecy

MLC (Monnaie Locale Complémentaire) et collectivités locales :
une coopération au service des territoires

Présentation Commission des Finances - 18 mai 2022

ANNECY





Que sont les monnaies locales complémentaires ?

Les monnaies locales en France

Base légale :

Loi du 31 juillet 2014 sur l'ESS

Titres de monnaie locale complémentaire (TMLC) dans le Code monétaire et financier (2015)

Note de la direction générale des finances publiques (oct 2016), autorisant l'utilisation des MLC en paiement des régies municipales.

- **Plus de 80 monnaies locales complémentaires convertibles**



La Gentiane, bassin annécien



L'Élef à Chambéry

Une monnaie locale, complémentaire et citoyenne



Complémentaire à l'euro
1 euro = 1 gentiane



Dédiée à l'achat de
biens et de services



Emise et gérée par une structure de
l'Économie Sociale et Solidaire



Auprès de professionnels
Liés par une **charte éthique**



Utilisée **dans un réseau d'adhérents**



Sur un bassin économique
délimité, **local**

Utiliser la monnaie

**Echanger
dans un comptoir d'échanges**

Adhérer



**Payer en
Gentianes**

Des professionnels adhérents à la Gentiane

Réseau en consolidation : objectif 2022 – 70-80 professionnels

Producteurs locaux : boulanger, producteur viande, maraicher, apiculteurs, pépinière familiale, menuiserie (économie circulaire)

Artisans : couturières,

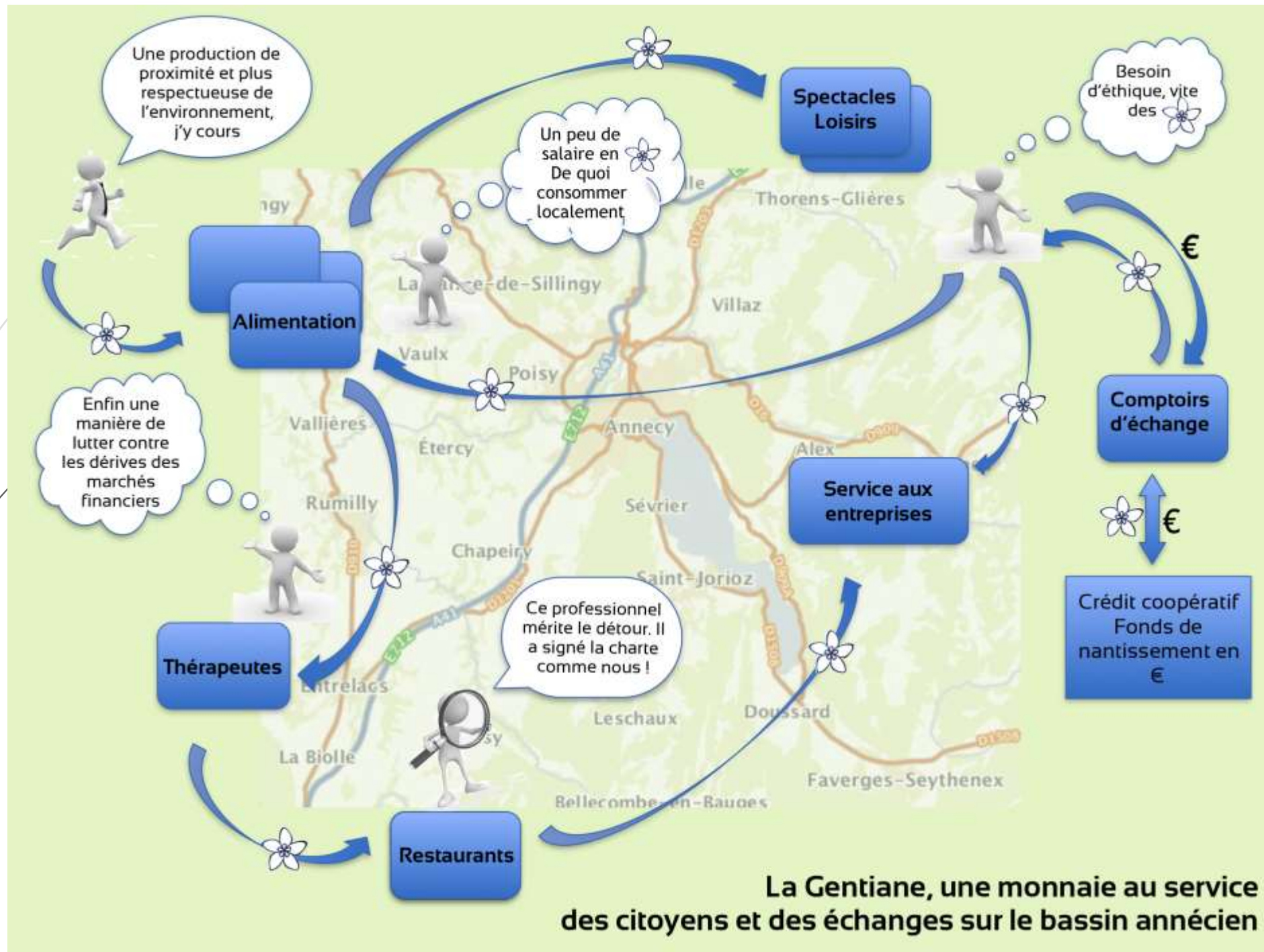
Commerces d'alimentation : épicerie et frais en vrac, magasins bio...

Cafés, hôtels, restaurants

Services marchands : soins, laverie, photographie, lieux de réunion, immobilier, conseil aux entreprises...

Associations : tiers-lieu, repair-café, club de football...





Euro
€

Ce que la **Gentiane** fait et que l'**Euro** ne fait pas

Gentiane



98%
Marchés
Financiers

2%
Economie
Réelle



98% des échanges d'argent s'opèrent sur les marchés financiers à des fins spéculatives et seulement 2% pour acheter et vendre des biens et des services.

Une fois dépensée, la monnaie s'échappe du territoire



100% des Gentianes servent à échanger des biens et des services réels

La monnaie circule sans quitter la boucle et booste l'économie locale !



Je maintiens mes euros dans un circuit bancaire éthique

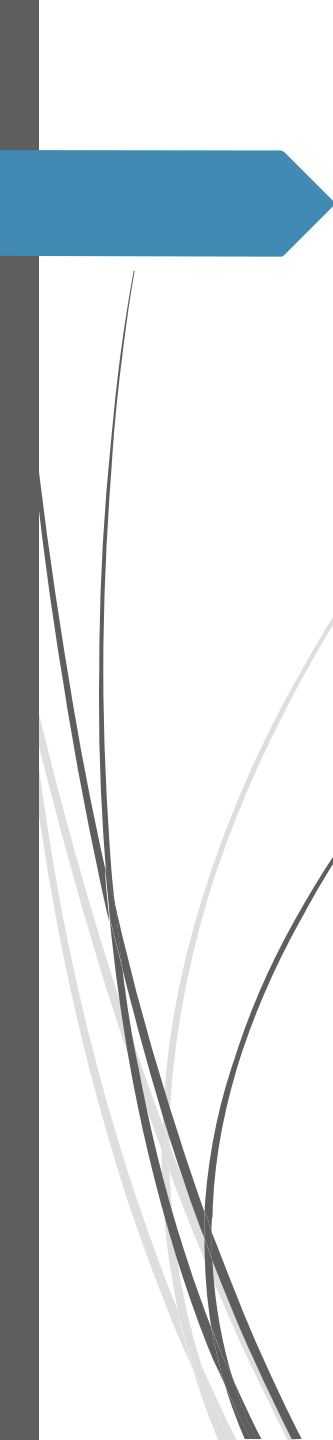
Pour 1 gentiane qui circule, c'est 1 euro qui est placé sur un compte bancaire qui finance l'économie sociale et solidaire en France.

J'agis Local et Citoyen

A chaque fois que je verse 1 euro dans le fond citoyen, je finance la création de nouvelles entreprises sur mon territoire.



Des objectifs d'intérêt général
partagés avec la collectivité

- 
- ➔ **Soutenir les** échanges et l'emploi ayant une valeur sur le territoire.
 - ➔ **Encourager les commerces de proximité, les entreprises ayant une démarche éthique et les associations**
 - ➔ **Créer du lien et de la coopération entre les acteurs du territoire**
 - ➔ **Accompagner la transition** écologique et solidaire (chartes des MLC et fonds de garantie dans des banques éthiques)
 - ➔ **Amorcer une démocratie monétaire territoriale** et faire de la monnaie un commun

Un soutien aux commerces, producteurs et artisans locaux : savoir-faire local et identité du territoire

- Soutien au commerce de proximité et à la santé des centres-villes
 - Consommateurs : leurs dépenses contribuent à soutenir le commerce local
 - Commerçants : faire changer certaines habitudes pour la recherche des fournisseurs, davantage dans les commerces locaux et/ou ayant une démarche éthique/responsable et moins dans les chaînes
- Soutien à l'artisanat local, contribuer à maintenir le savoir-faire local
- Participer à mettre en avant l'identité du territoire

Enquête mouvement SOL,
mars 2021



Une utilisation de la monnaie locale permet de dépasser le soutien ponctuel au tissu économique local (type bon d'achat)



Capestang (Herault), initiative 2020



Démultiplication de l'effet économique



Avec une monnaie locale, chaque € converti compte double, en activant le circuit d'investissement

Utilisation de la MLC par une collectivité

ex remise aux citoyens pour utilisation dans un réseau local => relocalisation du circuit consommation



Les euros reçus en contrepartie sont déposés dans les banques éthiques en fonds de garantie

Ex : Crédit Coopératif ou NEF



Création d'un circuit d'investissement par les banques éthiques et solidaires dans l'économie réelle

A decorative graphic on the left side of the slide. It features a solid blue arrow pointing to the right, positioned horizontally. Behind the arrow and extending downwards and to the right are several thin, curved grey lines that create a sense of movement or flow.

Lorsque les collectivités adhèrent et
utilisent la monnaie locale

Angoulême et grand Angoulême, « nos achats sont nos emplois », 2021



Un partenariat MLC, collectivités locales et chambres consulaires

5000 bons cadeaux de 50 Bulles, 300 000 bulles offertes pour soutenir les commerces locaux (adhésions professionnelles offertes), aide à la densification du réseau.

Depuis 2019, la Bulle est acceptée par la ville : crèche, centre de loisir, office du tourisme...

Besançon et Grand Besançon



Opération du Grand Besançon métropole et la ville de Besançon, en partenariat avec l'office du commerce et de l'artisanat, l'union des commerçants de Besançon et l'association de monnaie locale la PIVE
=> « clic gagnant » => des chèques cadeaux en euros ET en pives ! (montant 50 euros dont 10 en Pive)

Ville de Grenoble

Fournisseurs

Ville de Grenoble dépense ses Cairns chez :



Musée de Grenoble

Musée de Grenoble

Découvrir



Self Clemenceau

Restaurant d'entreprises
et de la ville de Grenoble

Découvrir



Grenoble devient la deuxième Ville de France à proposer à ses agents municipaux de les payer en monnaie locale. Le maire lui-même va recevoir une partie de son salaire en Cairns. Sept 2019



Ville de Bayonne et agglomération du pays Basque

« C'est l'argent de notre territoire, puisqu'il est issu de l'économie et de l'énergie du Pays Basque, il n'y a aucune raison qu'on ne veille pas que cet argent reste sur notre territoire », estime Jean-René Etchegaray.

En réglant une entreprise, une association ou un élu en monnaie locale, la collectivité s'assure en effet que cet argent sera ensuite réutilisé en grande partie sur son territoire.

JR Etchegaray, président de la communauté d'agglomérations du pays basque, 2020

Opération - VACANCES en EUSKO

Lorsque l'argent des visiteurs irrigue des acteurs du territoire, engagés pour la transition écologique et l'économie locale : producteurs, artisans et autres acteurs économiques.



31 communes adhérentes sur 158 + la Communauté d'Agglomération Pays Basque
24 Offices de tourisme du Pays Basque

Un « bonus social » à la conversion, Clermont Métropole

- Dispositif destiné aux particuliers, destiné aux personnes en difficulté qui souhaitent consommer local et responsable, en particulier les jeunes.
- 50% de bonification sur leurs conversions euro-doume.
- Implication de partenaires comme la Direction départementale de la cohésion sociale, Clermont Métropole et la mission locale aux côtés de la monnaie locale La Doume, mais également d'associations comme *Chôm'actif* ou *Lieu'topie* pour toucher les bénéficiaires.





Merci de votre attention



La Gentiane

la monnaie locale, complémentaire, citoyenne et solidaire du bassin annécien



Annexes



La Gentiane

la monnaie locale, complémentaire, citoyenne et solidaire du bassin annécien

Ressources

Institut des monnaies locales
Les monnaies locales : un levier pour le tourisme participatif

<https://institut-des-monnaies-locales.org/portfolio/webinaires-interactifs-decembre-2020/>



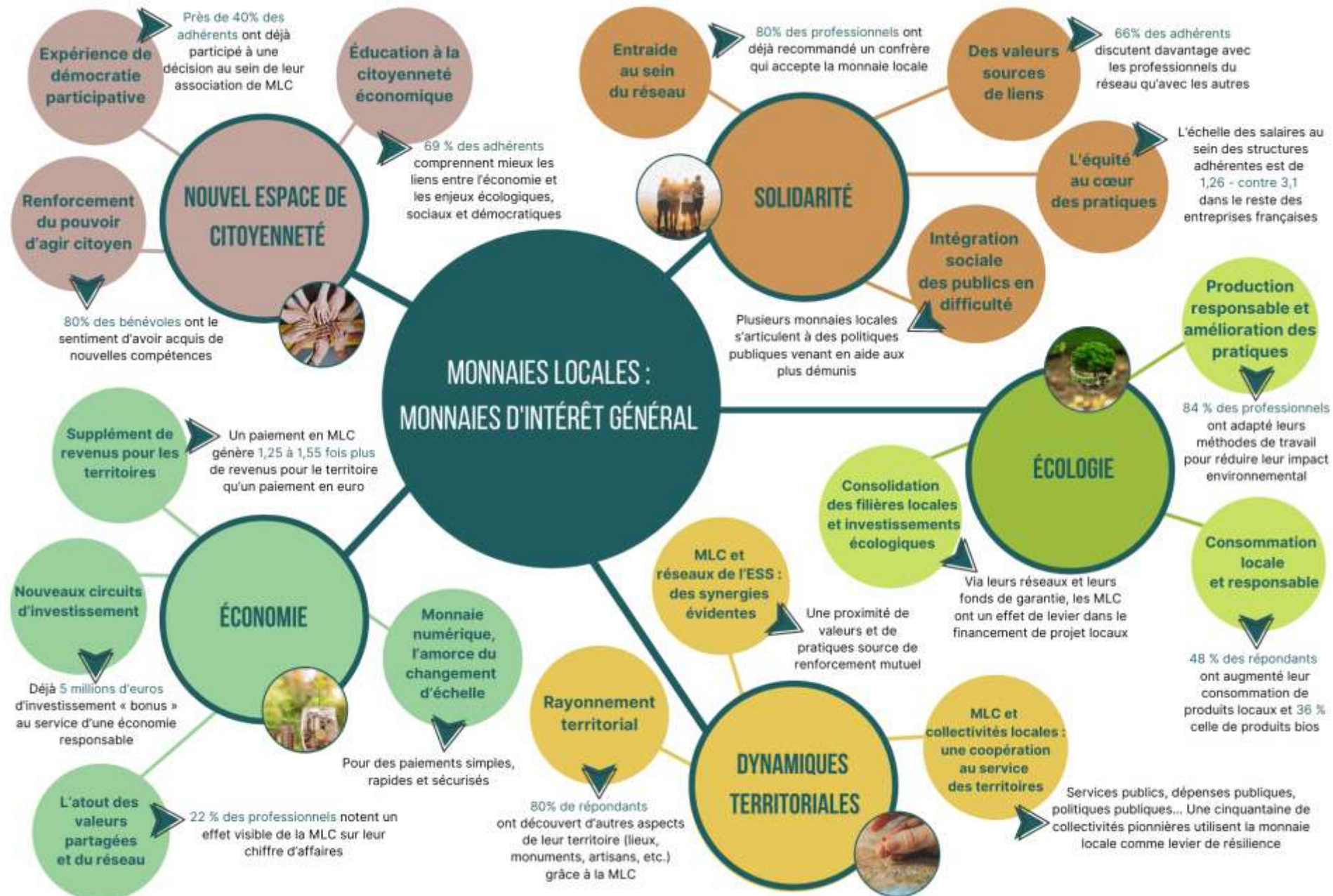
Enquête mouvement SOL

<https://sol-monnaies-locales.org/l-impact-social>



Site de la monnaie Gentiane

<https://monnaiegentiane.org/monnaie-gentiane>



LES MONNAIES LOCALES APPARAISSENT COMME UN LEVIER TRANSVERSAL DE TRANSITIONS