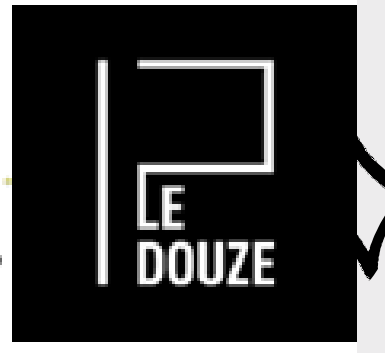


LE  
CAR  
REAU



# EXPRIMEZ VOTRE ENFANCE

RÉSIDENCE ARTISTIQUE POUR JEUNES TALENTS À CERGY

SELIMANE KOUBAICH



## INTRODUCTION


Bienvenue dans la magie de notre projet de Résidence Artistique pour Jeunes Talents à cergy , une aventure dédiée à l'expression authentique de l'enfance à travers les yeux des artistes émergents. Inspirée par la richesse infinie de l'imagination enfantine, cette résidence se veut être un refuge créatif où les jeunes talents peuvent explorer, expérimenter et révéler les souvenirs, les rêves et les émotions qui composent l'essence de leur enfance.

L'enfance est un terrain de jeu infini où la créativité est à son apogée, où chaque découverte est une aventure et chaque émotion est une palette de couleurs à explorer. C'est dans cet esprit que notre résidence artistique invite les jeunes artistes à se reconnecter avec leur passé, à puiser dans les trésors de l'enfance, à dévoiler les histoires enfouies dans les recoins de leur mémoire et à traduire ces récits en œuvres d'art captivantes.

À travers cette résidence, nous aspirons à créer un espace où l'enfance n'est pas seulement un sujet, mais une source inépuisable d'inspiration. Nous croyons fermement que chaque artiste a une histoire unique à raconter, et c'est en plongeant dans les souvenirs de leur enfance qu'ils découvriront des trésors créatifs cachés, des moments qui ont sculpté leur identité artistique et qui continuent de résonner dans leur travail.

Nous encourageons nos résidents à se laisser porter par l'innocence, la spontanéité et l'authenticité de l'enfance. Qu'il s'agisse de redécouvrir les jeux d'antan, les amis imaginaires, les premières découvertes artistiques ou les moments simples mais précieux, cette résidence est conçue comme un voyage introspectif et collectif dans le monde enchanté de l'enfance.

À travers cette aventure artistique, nous souhaitons non seulement capturer l'essence de l'enfance, mais aussi créer des œuvres qui résonnent avec le public, évoquant des émotions partagées, des sourires nostalgiques et une réflexion sur la beauté fugace de cette période unique de la vie. Nous invitons les jeunes talents à plonger dans le puits infini de leur propre enfance et à créer des œuvres qui transcendent les générations, tissant ainsi des liens intemporels entre les artistes, le public et l'essence même de ce projet de résidence artistique.



# OBJECTIFS

01

## **Célébrer la Diversité des Expériences**

**Enfantines :** Encourager les jeunes artistes à explorer et à exprimer la diversité des expériences de l'enfance, qu'elles soient joyeuses, mélancoliques, fantaisistes ou introspectives. Le projet vise à célébrer les multiples facettes de cette période charnière de la vie.

02

**Stimuler l'Innovation Artistique :** Fournir un environnement propice à l'expérimentation artistique en encourageant les résidents à repousser les limites de leur créativité. Favoriser l'innovation dans la manière dont ils interprètent et présentent leurs souvenirs d'enfance à travers différentes disciplines artistiques.

03

## **Promouvoir la Collaboration Interdisciplinaire**

Encourager la collaboration entre des artistes de diverses disciplines afin de créer des œuvres qui transcendent les frontières traditionnelles de l'art. Stimuler les échanges créatifs entre les participants, favorisant ainsi une approche holistique et enrichissante de l'expression artistique.

04

## **Favoriser l'Introspection et l'Authenticité :**

Inviter les jeunes talents à se plonger dans leurs propres souvenirs d'enfance, à explorer leur monde intérieur et à traduire ces expériences en œuvres sincères et authentiques. Encourager l'auto-réflexion artistique pour une meilleure compréhension de soi à travers l'objectif de l'enfance.

05

**Établir des Liens Durables entre les Artistes et la Communauté :** Faciliter la création de liens durables entre les artistes résidents et la communauté locale. Par le biais d'ateliers, d'événements communautaires et de collaborations avec des institutions locales, le projet aspire à intégrer l'art dans le tissu social et culturel de la région.

06

## **Fournir des Ressources Artistiques et Techniques**

: Offrir aux résidents l'accès à des installations artistiques de qualité, des équipements spécialisés et des ateliers techniques pour soutenir le développement de leurs projets. Favoriser ainsi la croissance artistique en fournissant les ressources nécessaires à la concrétisation de leurs visions créatives.

# PRÉSENTATION DE TERRITOIRE

Cergy, située dans la région Île-de-France, est une ville dynamique et moderne qui fait partie intégrante de l'agglomération de Cergy-Pontoise. Fondée en 1969, Cergy a connu un développement rapide et est devenue un pôle économique, éducatif et culturel majeur au nord-ouest de Paris.

## Les Cergyssois

|                           |  |
|---------------------------|--|
| <b>POPULATION TOTALE*</b> | 68 275 habitants                                   |
| <b>JEUNESSE</b>           | 51% des habitants ont moins de 30 ans              |
| <b>RETRAITÉS</b>          | 11,1%  |
| <b>FAMILLES</b>           | 11 831 familles dont 3 997 familles monoparentales |
| <b>RENOUVELLEMENT</b>     | 20,2% d'habitants arrivés depuis moins de 2 ans    |
| <b>NIVEAU D'ÉTUDES</b>    | 59,1% des 15 ans+ ont 1 diplôme niveau BAC+        |
| <b>ACTIFS</b>             | 32 206 actifs de plus de 15 ans                    |
| <b>IMPOSITION</b>         | 38% des foyers fiscaux sont imposables             |

\* Population totale légale en vigueur au 01/01/2023.

L'ASSOCIATION LA RUCHE A ÉTÉ CRÉÉE EN 2003 PAR DES JEUNES ISSU.E.S DE L'AGGLOMÉRATION DE CERGY- PONTOISE DÉSIREUX.S.E.S DE PARTICIPER à LA VIE CULTURELLE LOCALE.

SES MEMBRES FONDATEURS ONT FAIT LE PARI DE PRENDRE EN COMPTE LES PRATIQUES CULTURELLES ÉMERGENTES EN PROPOSANT DES TEMPS FORTS FÉDÉRATEURS. ILS ONT AUSSI CHERCHÉ à VALORISER ET à TRANSMETTRE DES PRATIQUES PEU REPRÉSENTÉES à CETTE ÉPOQUE (SLAM, HIP-HOP, GRAFF) AINSI QUE LA TRANSVERSALITÉ DES DISCIPLINES ARTISTIQUES.

· LA SPÉCIFICITÉ DE L'ASSOCIATION EST DE SE SITUER SIMULTANÉMENT DANS LE CHAMP DE LA CULTURE ET DE L'ÉDUCATION POPULAIRE, LESQUELLES CONVERGENT, SE COMPLÈTENT ET SE NOURRISSENT L'UNE ET L'AUTRE. CETTE DOUBLE APPARTENANCE REVENDIQUÉE EST UN PRINCIPE FONDAMENTAL ET FONDATEUR DE LA RUCHE.

## PRÉSENTATION DE L'ASSOCIATION : LA RUCHE, HAPPY CULTURE !

· DEPUIS 17 ANS, ELLE TRAVAILLE DE CONCERT AVEC LES ACTEURS PUBLICS ET ASSOCIATIFS DU TERRITOIRE. EN CE SENS, ELLE SE PRÉSENTE COMME FACILITATRICE, FAVORISANT L'ÉCHANGE ET LE TRAVAIL COLLECTIF. SON INTERVENTION S'INSCRIT EN COMPLÉMENTARITÉ DES POLITIQUES PUBLIQUES LOCALES DANS LES DOMAINES DE LA CULTURE, DE L'ÉDUCATION ET DE LA JEUNESSE.

- DES OBJECTIFS QUI ONT DU SENS
- FACILITER L'ACCÈS à LA CULTURE POUR TOUS
  - RENFORCER LE LIEN ET LES ÉCHANGES ENTRE LES GENS
  - FAVORISER L'ÉPANOUISSEMENT DE L'INDIVIDU ET DU GROUPE
  - DIFFUSER « AUTREMENT »

POUR PLUS D'INFO :  
[HTTPS://ASSOLARUCHE.FR/SUPER-RUMBLE-01/](https://assolaruche.fr/super-rumble-01/)

# AGENDA DE PROJETSUR 12 MOIS

## • AVANT LA RÉSIDENCE (MOIS 1-3)

**MOIS 1 : PLANIFICATION ET LANCEMENT**

**SEMAINE 1 : ANNONCE OFFICIELLE DE L'APPEL À CANDIDATURES.**

**SEMAINE 2-4 : SÉLECTION DU COMITÉ D'ÉVALUATION ET PRÉPARATION DES CRITÈRES DE SÉLECTION.**

**SEMAINE 5-6 : PROMOTION DE L'APPEL À CANDIDATURES SUR LES PLATEFORMES ARTISTIQUES, LES RÉSEAUX SOCIAUX ET AUPRÈS DES INSTITUTIONS CULTURELLES.**

**MOIS 2 : CANDIDATURES ET SÉLECTION**

**SEMAINE 1-2 : RÉCEPTION ET ÉVALUATION DES CANDIDATURES. SEMAINE 3-4 : ENTRETIENS AVEC LES CANDIDATS PRÉ-SÉLECTIONNÉS. SEMAINE 5 :**

**ANNONCE DES ARTISTES RETENUS POUR LA RÉSIDENCE. MOIS 3 : PRÉPARATION LOGISTIQUE**

**SEMAINE 1-2 : ÉTABLISSEMENT DES CONTRATS AVEC LES ARTISTES SÉLECTIONNÉS. SEMAINE 3-4 : RECHERCHE ET RÉSERVATION DES ESPACES DE TRAVAIL, DES STUDIOS ET DES INSTALLATIONS NÉCESSAIRES.**

**SEMAINE 5 : COMMUNICATION DES INFORMATIONS PRATIQUES AUX ARTISTES RETENUS.**

# AGENDA DE PROJETSUR 12 MOIS

## • PENDANT LA RÉSIDENCE (MOIS 4-9)

MOIS 4 : DÉBUT DE LA RÉSIDENCE

SEMAINE 1 : ACCUEIL DES ARTISTES ET PRÉSENTATION OFFICIELLE.

SEMAINE 2 : SESSIONS DE TEAM-BUILDING ET

INTRODUCTION À LA THÉMATIQUE. SEMAINE 3-4 :

PREMIERS ATELIERS THÉMATIQUES ET SÉANCES DE BRAINSTORMING.

MOIS 5-6 : DÉVELOPPEMENT CRÉATIF ET MENTORAT

SESSIONS DE MENTORAT RÉGULIÈRES.

ATELIERS TECHNIQUES SPÉCIFIQUES À CHAQUE DISCIPLINE.

EXPLORATION ET EXPÉRIIMENTATION ARTISTIQUE

INDIVIDUELLE ET COLLECTIVE.

MOIS 7 : MI-PAROURS ET PRÉPARATION À L'EXPOSITION

ÉVALUATION MI-PAROURS AVEC LES MENTORSET LES RÉSIDENTS.

ATELIERS DE PRÉPARATION À L'EXPOSITION ET SESSIONS DE FEEDBACK ENTRE RÉSIDENTS.

MOIS 8-9 : RÉALISATION DES PROJETS ET COLLABORATION INTERDISCIPLINAIRE

FINALISATION DES PROJETS ARTISTIQUES.

COLLABORATION INTERDISCIPLINAIRE RENFORCÉE.

PRÉPARATION DES ÉLÉMENTS NÉCESSAIRES POUR L'EXPOSITION FINALE.

# AGENDA DE PROJETSUR 12 MOIS

## • APRÈS LA RÉSIDENCE (MOIS 10-12)

**MOIS 10 : EXPOSITION ET ÉVÈNEMENTS PUBLICS**  
INSTALLATION DE L'EXPOSITION DANS LES ESPACES DÉDIÉS. VERNISSAGE ET OUVERTURE OFFICIELLE AU PUBLIC.  
PERFORMANCES LIVE, PRÉSENTATIONS ARTISTIQUES ET RENCONTRES AVEC LES ARTISTES. ÉVÈNEMENTS COLLATÉRAUX TELS QUE DES CONFÉRENCES, DES ATELIERS OUVERTS, ETC.

**MOIS 11 : SUIVI POST-EXPOSITION ET CLÔTURE**  
COLLECTE DES RETOURS DU PUBLIC ET DES PROFESSIONNELS. SESSIONS DE SUIVI INDIVIDUEL AVEC LES RÉSIDENTS.  
CLÔTURE OFFICIELLE DE LA RÉSIDENCE ARTISTIQUE AVEC UNE CÉRÉMONIE DE CLÔTURE. **MOIS 12 : SUIVI POST-RÉSIDENCE ET PROMOTION**  
ACCOMPAGNEMENT DES RÉSIDENTS DANS LA PROMOTION DE LEURS ŒUVRES. OPPORTUNITÉS DE COLLABORATIONS FUTURES ET INTÉGRATION DANS LE RÉSEAU ARTISTIQUE. PRÉPARATION DE LA PUBLICATION DOCUMENTANT LE PROJET



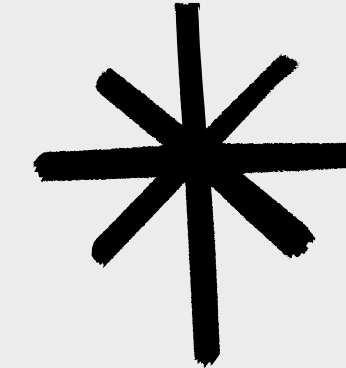



## DISCIPLINES ARTISTIQUES

La résidence accueillera des artistes dans diverses disciplines, notamment :

- Arts visuels (peinture, sculpture, photographie, etc.)
- Arts numériques (animation, réalité virtuelle, etc.)

## INFRASTRUCTURE ET RESSOURCES

- Studios d'artistes équipés pour chaque discipline.
  - Salles de répétition et d'exposition.
  - Accès à des équipements artistiques spécifiques.
  - Ateliers et séminaires animés par des artistes confirmés.
- 
- 

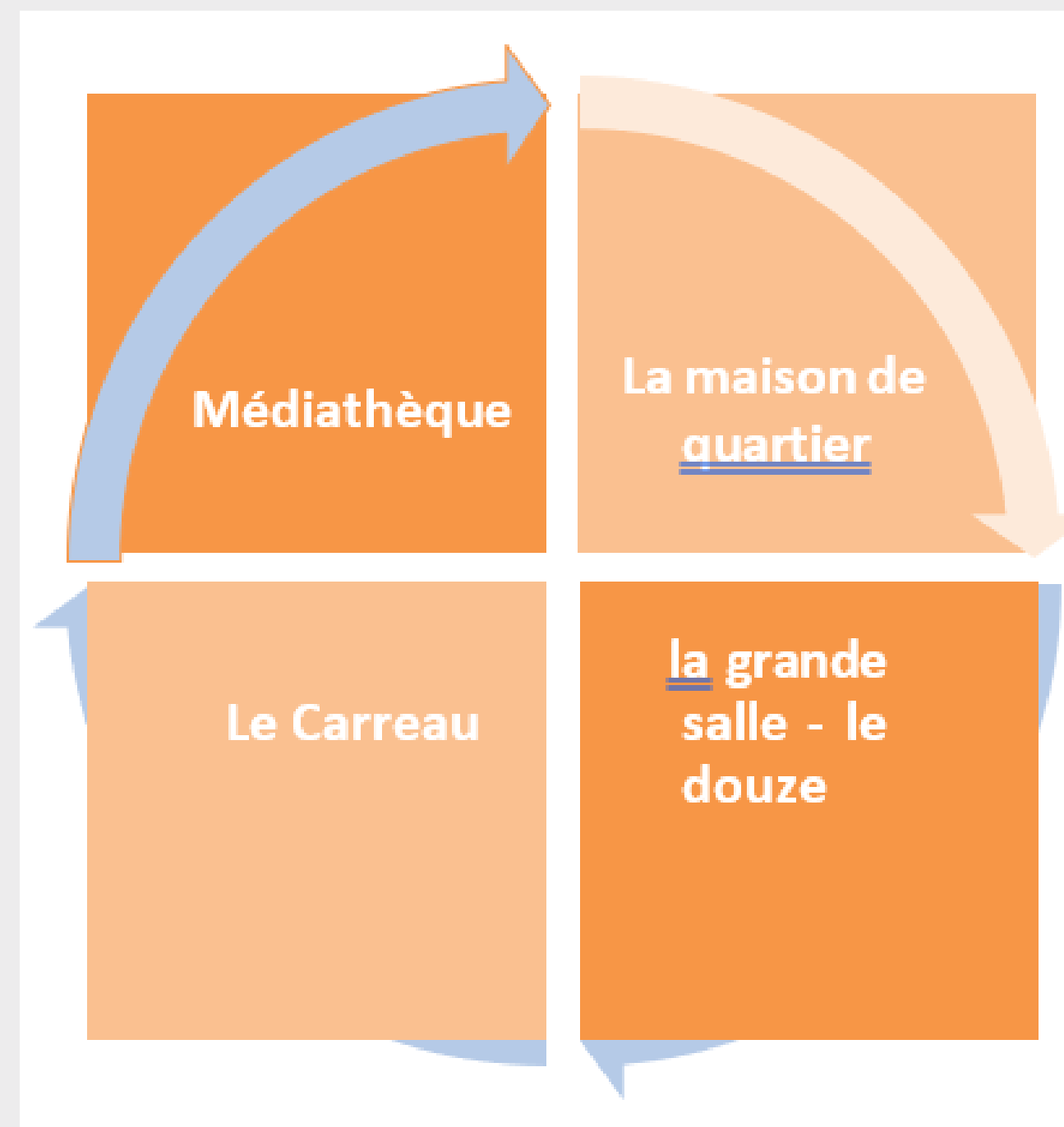
# COLLABORATION AVEC LA COMMUNAUTÉ LOCALE



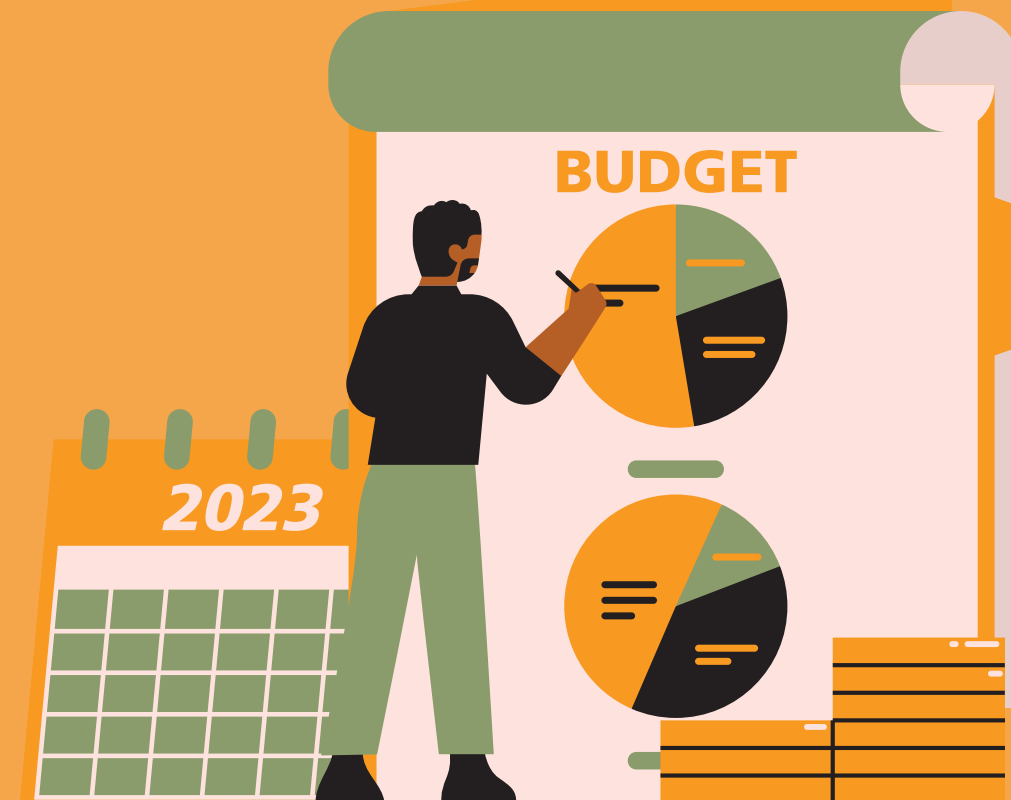
Le programme encouragera la collaboration entre les résidents et la communauté locale à travers des ateliers, des expositions ouvertes au public, et des partenariats avec des institutions culturelles locales. Voilà la liste des partenaires locaux de notre projet :

**Le Carreau** : Unique salle d'exposition et de rencontres dédiée aux arts visuels contemporains sur Cergy-Pontoise et sa région, Le Carreau s'adresse à tous les artistes, de renommée internationale et amateurs, et à tous les publics. Chaque exposition s'accompagne d'outils de médiation et d'un programme d'animations, pour mieux comprendre les artistes et les œuvres.

**Le Douze** : est un équipement socio-culturel conçu pour s'adresser à toutes les générations et tous les publics des quartiers Axe Majeur et Horloge... et de l'ensemble de la ville ! Après la déconstruction de la maison de quartier, de la tour de l'Observatoire, du gymnase des Roulants et de la crèche depuis l'automne 2017, le projet est entré dans sa phase de construction en novembre 2018.



# FINANCEMENT



|                                      |  |          |
|--------------------------------------|--|----------|
| <b>Hébergement et Infrastructure</b> | Location des espaces de travail et des studios                 | 15 000 € |
|                                      | Coûts d'hébergement pour les artistes résidents                | 25 000 € |
|                                      | Location d'installations pour les événements publics           | 10 000 € |
| <b>Ressources Artistiques</b>        | Achat de matériel artistique                                   | 8 000 €  |
|                                      | Accès à des équipements spécifiques à chaque discipline        | 5 000 €  |
| <b>Mentors et Intervenants</b>       | Honoraires des mentors et intervenants                         | 20 000 € |
|                                      | Frais de déplacement et d'hébergement pour les mentors invités | 5 000 €  |

|                                     |  |          |
|-------------------------------------|--|----------|
| <b>Logistique et Administration</b> | Salaires pour l'équipe organisatrice et le personnel de soutien    | 30 000 € |
|                                     | Assurances liées à l'événement et à la résidence                   | 2 000 €  |
| <b>Événements et Promotion</b>      | Budget pour les événements publics                                 | 10 000 € |
|                                     | Création de supports promotionnels                                 | 3 000 €  |
| <b>Repas et Restauration</b>        | Repas pour les artistes résidents pendant la durée de la résidence | 15 000 € |

Le projet sera financé par des subventions, des partenariats avec des entreprises locales, des dons et des frais d'inscription modérés pour les résidents



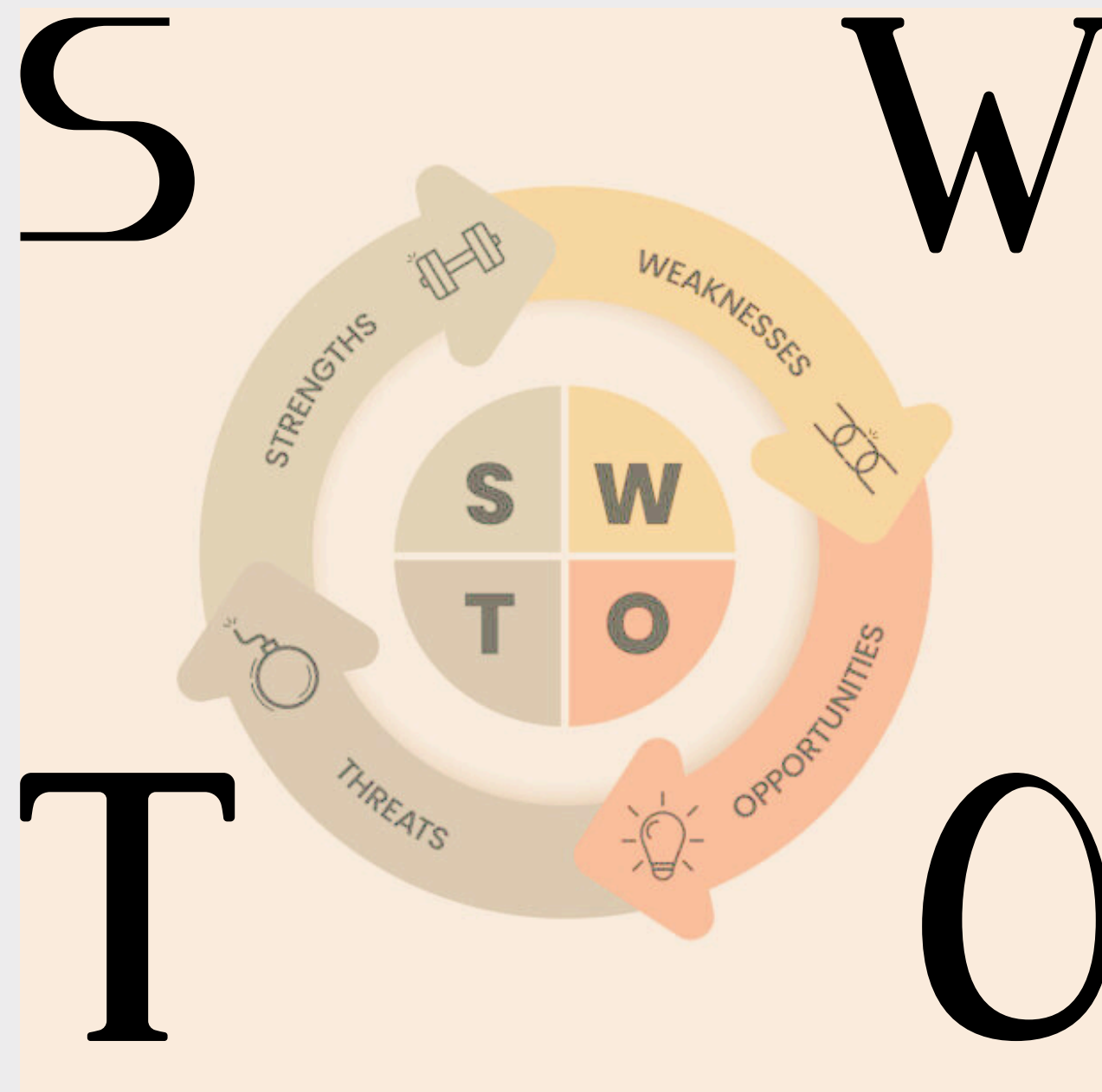
AFAC ARAB FUND FOR  
ARTS AND CULTURE  
الصندوق العربي  
للثقافة والفنون

# SUIVI ET ÉVALUATION

- Un suivi régulier des résidents sera assuré pour évaluer la progression de leurs projets. Des retours du public et des professionnels seront également pris en compte pour améliorer le programme.
- on utilise “ swot analysis “ comme une technique d'évaluation .

- Connaissances adéquates en gestion culturelle dans ce domaine.
- Personnel dévoué.
- Connaissance de la communauté.
- Pas de concurrence dans la région.

- En tant qu'association, le gouvernement nous permettra de travailler avec les institutions publiques .
- Établir des partenariats avec divers fournisseurs de médias et des diffuseurs locaux.
- Expansion vers de nouveaux marchés, avec des projets futurs possibles dans d'autres villes .



- Pas financièrement viable, avec un revenu limité.
- Limite de ressources.
- Espace de bureau inadéquat.
- Petit personnel.

- Manque de grands sponsors en raison de l'emplacement.
- Les longues distances géographiques peuvent entraîner l'échec des coopérations.
- Structure locale avec une faible densité de population et une structure économique faible.

## CONCLUSION

La résidence artistique pour jeunes talents aspire à être un catalyseur de la créativité, offrant aux jeunes artistes une plateforme pour développer leur potentiel et contribuer de manière significative à la scène artistique locale et internationale.





**POUR TOUTE QUESTION SUPPLÉMENTAIRE, VEUILLEZ  
CONTACTER CETTE ADRESSE E-MAIL :  
SELIMANEKOUBAICH@GMAIL.COM**