

PROJET

*Comment
te dire ?*



et Culturel
de Pontault-Combault



dossier de présentation du projet, sur la thématique Culture et Lien Social

Demande de subventions au Commissariat général à
l'Égalité des territoires (CGET)

pilotes du projet

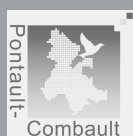
Cécilia ALVES,
Clarisse LOUKHAL
Tiffany RASOAVA

partenaires



Comment te dire ... le projet en une page

Qui ?



Où ?

Quoi ?

à partir des trois groupes ASL déjà constitués de 15 à 20 personnes, la mission de chacun sera de faire vivre 3 lieux de la commune qui seront le cœur, le support du travail de création. Le choix des lieux se fera avec les participants, les personnes ressources du territoire et avec l'équipe artistique.

Quand ?

Les interventions vont s'étaler sur 14 semaines sur la période du 3 février 2020 au 13 juin 2020 inclus.

La restitution du projet se fera lors du festival A vous les Passerelles, festival des pratiques amateurs qui se déroulera le 13 juin 2020

Comment ?

Pourquoi ?

- donner une dimension artistique et culturelle aux personnes inscrites aux ateliers sociolinguistiques (public d'une quarantaine de migrants hommes et femmes, résidant dans un quartier de Pontault-Combault et inscrits aux ateliers sociolinguistiques du centre social)
- renforcer le partenariat entre le centre social et Les Passerelles.

- Comité de pilotage avec les porteurs de projets
 - Plusieurs phases pour les apprenants :
 - > phase de collectage
 - > déambulation
 - > création, enregistrement sonore, danse
 - > restitution
- planning rigoureux sur tous les aspects du projet (communication, activités, interventions des artistes, post-projet etc.)
- Plan de communication spécifiques aux différentes étapes, à des cibles différentes

Combien ?

16 578 € dont 4 000€ de recettes propres; 12 578€ de subventions (DRAC Ile-de-France, ville de Pontault-Combault, Département Sein-et-Marne)

table des matières

PRESENTATION GÉNÉRALE	PAGE 5
OBJECTIFS DU PROJET	PAGE 10
PUBLICS BÉNÉFICIAIRES	PAGE 11
CARACTÉRISTIQUES DU PROJET	PAGE 12
CALENDRIER PRÉVISIONNEL	PAGE 15
PLAN DE COMMUNICATION	PAGE 16
BUDGET PREVISIONNEL	PAGE 20
EVALUATION DU PROJET	PAGE 21
ANNEXES	PAGE 24

présentation générale

Le porteur de projet



Le centre social et culturel de Pontault-Combault est une association loi 1901 qui a pour but :

- de faciliter et susciter les relations entre les habitants de Pontault-Combault appartenant aux différents milieux sociaux, générations et origines.
- D'assurer l'accueil et l'information des familles.
- De promouvoir toute action socio-éducative et culturelle tendant à faciliter une meilleure insertion sociale des familles et des habitants dans leur quartier et dans la ville.
- De susciter et développer la vie associative.
- De favoriser des actions d'animation globale en liaison avec les partenaires.

le partenaire



Les Passerelles est une scène intercommunale de l'agglomération Paris - Vallée de la Marne proposant une programmation pluridisciplinaire.

En quelques années, la ville de Pontault-Combault a vu doubler sa population dans un brassage culturel conséquent, dû à une forte politique sociale.

C'est dans ce contexte que le pôle culturel a vu le jour en janvier 2010, projet soutenu par le Conseil général de Seine-et-Marne et la DRAC Ile-de-France.

L'objectif principal de cet équipement est de proposer un lieu de pratique, de création et de diffusion culturelle répondant aux attentes et aux besoins exprimés par l'ensemble de la population.

D'abord municipal, puis transféré à la communauté d'agglomération de la Brie Francilienne en 2015, les Passerelles est aujourd'hui, la seule scène de spectacle vivant en gestion directe de l'agglomération Paris - Vallée de la Marne.

le territoire



Situé au sud-est de la région parisienne, Pontault Combault est la quatrième ville la plus peuplée de Seine-et-Marne (38 326 habitants en 2016).

Les communautés étrangères y sont nombreuses : 12,6 % de la population totale est de nationalité autre que française (soit 5 points de plus que la moyenne départementale). Cette population a été en constante évolution depuis 1975. Elle est particulièrement représentée sur le quartier de l'Ocile avec 18 % de la population.

Les politiques publiques en matière d'accueil des primo-arrivants mettent plus en avant la priorité sur les aspects socio-économiques, laissant trop souvent de côté ce qui relève de l'action culturelle, linguistique et éducative, pourtant essentielle à l'acquisition d'une réelle autonomie.

C'est dans ce contexte que le Centre Social, a jugé nécessaire de proposer un projet culturel dirigé vers cette population en intégrant une dimension artistique dans l'insertion sociale des personnes inscrites aux ateliers sociolinguistiques (ASL)



Le projet

Le projet est la réalisation d'une marche dansée qui reliera trois espaces singuliers, insolites ou banals, du territoire de Pontault-Combault.

L'enjeu est de créer avec les participants allophones une mémoire commune des lieux, de dessiner une géographie vécue du territoire.

A partir d'une création participative qui associe des habitants inscrits aux ASL et des artistes professionnels (danseurs, créatrice sonore), il s'agit d'investir des lieux pour leur donner non seulement une réalité physique, qu'elle soit historique ou fictionnelle, mais aussi une dimension poétique et symbolique.

Les différents scénarios associés à chaque lieu seront élaborés à partir de l'expérience vécue ou de la perception qu'en ont les habitants.

Le centre social souhaite renforcer son partenariat avec la scène de Paris- Vallée de la Marne : Les Passerelles afin de donner une dimension artistiques et culturelles aux personnes inscrites aux ateliers sociolinguistiques.

De plus, nous aimerions que ces nouveaux habitants qui ne maîtrisent pas bien la langue française puissent s'approprier le territoire, le découvrir et s'y projeter.

Pour mener à bien ce projet, nous souhaitons faire intervenir des artistes de la compagnie Souffleurs Commandos Poétiques en résidence cette saison pour leur nouvelle création de « Terra Lingua ».

la co- construction

Des temps de sensibilisations et/ou de formations seront envisagés auprès de certains bénévoles car ils pourraient être réticents à la construction de ce projet, nous organiserons un temps d'échange avec les équipes des Passerelles et les artistes.

De plus, des temps de suivi et de coordination seront prévus afin d'ajuster à chaque rencontre la mise en place de ce projet. Celui-ci se faisant avec et par le public ASL,

il est nécessaire de suivre au mieux chaque atelier pour qu'il corresponde aux attentes de chacun et que chaque intervenant (public ASL, animateur ASL, professionnel de la culture...) trouve sa place et prenne plaisir à s'investir dans le projet.

Trois comités de pilotage projet avec la direction des centres sociaux, artistes, bénévoles, responsable de l'action culturelle des Passerelles:

- Premier comité de pilotage en janvier avant les interventions
- Deuxième comité de pilotage avant le festival A vous les Passerelles en mai
- Troisième comité de pilotage pour bilan à la fin des interventions en juin

objectifs du projet

faciliter

Faciliter l'accès aux spectacles des Passerelles

dynamiser

Dynamiser le quartier d'Ocile par un mélange entre les habitants d'un même territoire, ce qui renvoie une image positive de la ville et une cohésion sociale.

développer

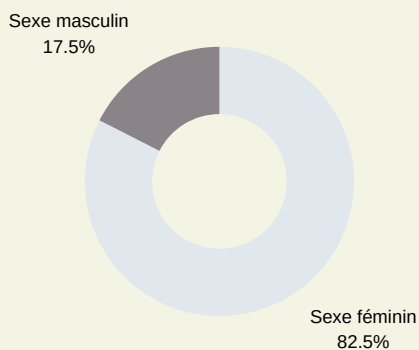
Développer les pratiques culturelles des habitants afin de leur donner l'occasion de se constituer une expérience culturelle et sensible et de leur faire découvrir la pluridisciplinarité artistique.

Développer les acquis linguistiques et faire progresser : les compétences orales (prendre la parole face à un public, communiquer avec les intervenants, poser des questions, raconter une expérience personnelle avec un vocabulaire simple) et les compétences écrites.

Développer l'autonomie sociale (se déplacer seul jusqu'aux Passerelles)

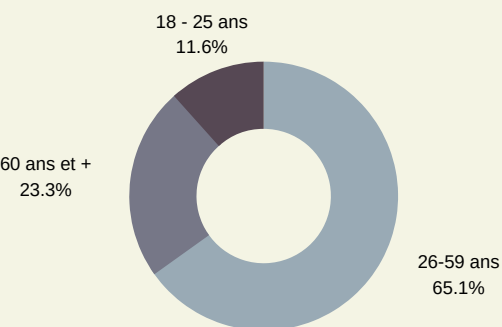
publics bénéficiaires

les profils



Le public bénéficiaire est un public d'une quarantaine de migrants hommes et femmes, résidant dans un quartier de Pontault-Combault et inscrits aux ateliers sociolinguistiques du centre social de la ville.

Ce public à la fois besoin de maîtriser la langue française, les codes, les valeurs de la société française mais aussi de prendre confiance en lui à l'oral. La socialisation avec d'autres nationalités que la leur est également une nécessité afin de développer les acquis oraux, car souvent, chaque nationalité ne fréquente que ceux de leur propre pays, d'où un appauvrissement de leur apprentissage du français.



Le challenge de ce projet va être de les faire adhérer, de les amener à faire suffisamment confiance aux intervenants et professionnels de la culture pour qu'ils se disent : « je peux le faire ». De plus, ce public est frileux dès que l'atelier sociolinguistique n'est plus « scolaire » (avec un papier et un stylo) : ils ont alors l'impression de ne plus apprendre le français. Il faut donc leur donner confiance pour qu'ils révèlent le meilleur d'eux-mêmes.

profils détaillés
voir annexe 1

La difficulté du projet est donc de les intéresser à une culture autre que la leur, les faire sortir de ce qu'ils connaissent et maîtrisent et aussi de les amener à s'exprimer par écrit et/ou à l'oral.

caractéristiques du projet

les activités

Nous proposons qu'à partir des trois groupes ASL déjà constitués de 15 à 20 personnes, la mission de chacun sera de faire vivre 3 lieux de Pontault-Combault qui seront le cœur, le support du travail de création. Le choix des lieux se fera avec les participants, les personnes ressources du territoire et avec l'équipe artistique.

> travail de collectage

Ce travail se déroulera en trois étapes distinctes :

1 : Il s'agit ici de mobiliser les participants inscrits aux ateliers ASL dans le choix des lieux, l'identification des ressources possibles autour de ces lieux.

2 : la deuxième phase de déambulation dans toute la ville sera menée avec les participants et encadrés par les artistes et les bénévoles qui animent les cours. Les participants primo-arrivants sortent très rarement de leur quartier (l'Ocile), le parti pris ici est de les amener à découvrir l'ensemble du territoire afin qu'ils puissent s'approprier ce lieu nouveau dans le but de nourrir par la suite la création.

Dans ce volet du projet nous souhaitons que les échanges entre les habitants soient enrichis par la transmission intergénérationnelle et qu'il n'y ait plus une vision de quartier mais bien de ville. Les participants vont devoir surmonter leurs craintes et apprendre avec des mots simples à poser des questions, à s'exprimer, à parler de leurs sentiments...

3 : phase de collectage conduite en lien direct avec l'équipe artistique. Ce collectage doit nourrir le projet et il donnera lieu à des enregistrements sonores préparés avec les participants et menés par l'équipe artistique. Puis, à partir d'un vécu nourri par l'observation, la mémoire et la recherche autour de ces lieux choisis, les artistes feront appel à l'imaginaire des participants pour inventer les prolongements, les rêveries, les fantaisies qui seront organisés dans ces espaces d'une manière chorégraphique.

La danse et le mouvement en général seront au coeur du projet mais la création d'univers sonores viendra sur une partie des lieux enrichir les propositions dansées. Le monde sonore aura pour mission de dévoiler l'intime, la mémoire, les témoignages de ces habitants sur ces lieux choisis du territoire. Autant de souvenirs liés à ces espaces de vie. Il sera également un outil de mémoire, une trace du travail effectué mais aussi un outil de transformation, de fiction et de poésie.

> La compagnie Les Souffleurs Commandos Poétiques

Collectif créé par Olivier Comte en 2001, les Souffleurs commandos poétiques regroupent aujourd'hui une quarantaine d'artistes (comédiens, écrivains, danseurs, musiciens, plasticiens...) autour d'une « Tentative de ralentissement du monde ».

Ils sont connus dans le monde entier pour leurs « Commandos poétiques », lors desquels ils chuchotent à l'oreille des passants des secrets poétiques, philosophiques et littéraires à l'aide de longues cannes creuses [depuis 2001, des centaines d'apparitions publiques, en France et à l'international – ils travaillent les textes en langue originale et ont ainsi soufflé en espagnol au Mexique et en Espagne, en italien en Italie, en arabe en Syrie, en Jordanie et dans les Territoires palestiniens, en hébreu en Israël, en portugais au Brésil, en turc en Turquie, en roumain en Roumanie, en japonais au Japon, en anglais aux États-Unis.]

Se définissant désormais en tant qu'artistes-poètes, ils pensent et expérimentent concrètement la possibilité de transformation du monde par le regard. Armés de la langue et de la pensée poétique qu'ils n'ont eu de cesse d'explorer depuis bientôt quinze ans, ils inventent un ensemble de gestes, œuvres, installations, écritures, performances, processus contaminants et de regards autour d'une « pensée de la vitesse ».



“Les œuvres de poétisation du territoire sont des travaux essentiels à ces recherches sur la possibilité de transformation du monde par la poésie. Nous appréhendons poétiquement un lieu, le questionnons, en établissons le diagnostic poétique et proposons des expérimentations poétiques adaptées, en nous attachant à tisser des liens avec des partenaires multiples et les habitants.”

moyens

- Compagnie “Les Souffleurs commandos poétiques” (une comédienne création sonore + un chorégraphe/danseur : 84h)

humains

- 3 bénévoles

moyens matériels

Mise à disposition des locaux du centre social, des Passerelles, un parcours du spectateurs pour les participants (240,00€), matériels techniques, sonores et vidéos (2 000 ,00€)

restitution finale

La restitution du projet se fera lors du festival A vous les Passerelles, festival des pratiques amateurs qui se déroulera le 13 juin 2020. Les 3 groupes présenteront leur travail hors-les-murs sur les 3 différents lieux (ex: La fontaine, la gare et le parc de la mairie)

L'ensemble de ces trois espaces constitue une géographie sensible. Le travail mené avec les participants donnera lieu, lors de la restitution du travail à une marche artistique sur le territoire de Pontault-Combault.

Cette marche dansée permettra aux participants et aux spectateurs non seulement d'investir ou de ré-investir l'espace mais aussi de prendre le temps de vivre, de regarder et d'entendre ce que ce territoire recèle.

calendrier prévisionnel

*voir calendrier
complet en annexes
2 et 3*

Nous souhaitons intervenir auprès des trois groupes ASL du centre social, chaque groupe dispose de deux heures par semaine selon le planning suivant :

Groupe 1 : mardi de 14h à 16h

Groupe 2 : jeudi de 10h à 12h

Groupe 3 : jeudi 14h à 16h

Les interventions vont s'étaler sur 14 semaines sur la période du 3 février 2020 au 13 juin 2020 inclus.

Les comédiens vont travailler 84 heures pendant 14 semaines soit en tout 6 heures par semaine pour les 3 groupes.

Les cours et ateliers seront suspendus pendant les vacances scolaires de la zone C.

En parallèle de la pratique artistique, en fonction des disponibilités de chacun et des impératifs familiaux, les participants viendront aux Passerelles en avril 2020 (date à définir) pour assister à la représentation de « Terra Lingua », nouvelle création des Souffleurs commandos Poétiques

plan de communication

état des lieux

Nous mettons un point d'honneur à défendre la raison d'être et les missions du centre social et culturel. Il est pour nous important de rappeler que ce dernier est une "maison ouverte à tous" comme nous l'indiquons sur notre site internet.

Avec le soutien de nos partenaires associatifs et institutionnels, nous proposons aux habitants de Pontault Combault différentes compétences dont des services et des activités adaptés aux besoins exprimés par les habitants, de l'accompagnement de projets répondant à leurs envies et besoins ainsi que du développement de la citoyenneté.

Ce sont ces différents aspects qui constituent ce qu'est un centre social que l'on souhaite toujours mettre en avant dans nos actions de communication. Aujourd'hui, parmi les moyens de communication du centre social et culturel nous comptons:

- un site internet mis à jour très régulièrement:
- la Mairie de Pontault Combault qui dispose d'une section dédiée à notre centre, ce qui permet de faire un lien (la mairie est aussi présente sur les réseaux sociaux tels que Facebook, Instagram et la plateforme Flickr). Étant un de nos partenaires institutionnels essentiels, nous bénéficions de son soutien pour des actions de communication (journal municipal, réseaux sociaux etc.)

- des moyens plus traditionnels tels que la presse écrite, les affichages, notre plaquette de la saison qui est distribuée sur différents sites de la commune.

Nous adaptons notre communication selon les publics et l'activité ou le dispositif auquel nous souhaitons donner de la visibilité et tandis que la communication digitale prend une place très conséquente à notre époque, nous ne mettons pas de côté la communication traditionnelle avec la presse papier, la radio ou encore les lettres d'informations par courrier qui restent des supports indispensables pour beaucoup de personnes.

objectifs

- Attirer les personnes inscrites au centre social dans les cours ASL à participer au projet
- Promouvoir l'événement de la restitution (festival "A vous les Passerelles") pour encourager la venue des habitants de Pontault Combault et des villes voisines.
- Permettre une longévité du projet, le pérenniser les années suivantes
- Faire parler du centre social pour inciter aux habitants de la commune à s'impliquer dans la vie du centre (cours, bénévolat etc.)
- Faire grandir l'importance de nos engagements et de nos missions en général
- Renforcer notre crédibilité auprès de nos partenaires institutionnels et associatifs

mESSAGES à communiquer

La thématique du projet est “culture et lien social”, qui répond à la politique de démocratisation et d'accès à la culture par le Ministère de la Culture visant notamment à développer des projets culturels et artistiques exemplaires et innovants à destination des populations des quartiers prioritaires de la politique de la ville.

1 - Les activités culturelles sont ouvertes à tous les publics quelque soit leur provenance, catégorie socio-professionnelles, croyances
Nous luttons contre les inégalités sociales par le biais de la culture, de l'éducation

2 - La “culture” (ou plutôt les cultures) est présente dans de nombreux espaces différents et sous plusieurs formes, et pas seulement dans une institution culturelle

3 - Montrer les liens dynamiques entre les différents acteurs culturels et la vie sociale de la ville de Pontault-Combault

publics cibles



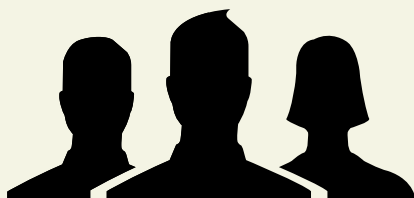
bénévoles du centre,
partenaires (institut,
associatifs, autres
associations (potentiels
futurs partenaires)



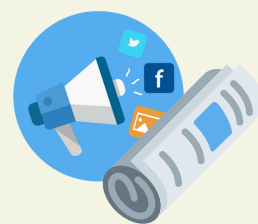
élus, institutions



différents sites du festival



habitants de Pontault Combault
(notamment du quartier de l'Ocile), de
l'agglomération, du département...



médias locaux



commerçants

plan d'action

Le CSC s'occupera de créer les supports de communication sur le site, les lettres d'informations et newsletters.

Toutefois, afin de respecter la charte graphique des Passerelles, ce sont ces derniers qui s'occuperont des supports de communication liés au festival A Vous les Passerelles.

Nous pourrons ainsi diffuser ces supports via nos canaux habituels.

outils/cibles	Habitants de PC	Bénévoles du centre	Différents site du festival	Partenaires institutionnels	Partenaires associatifs	Commerçants, autres associations	Médias locaux
site internet	X	X	X	X	X	X	X
réseaux sociaux (des Passerelles, de la mairie)	X	X	X	X	X	X	X
lettres d'infos	X	X		X	X	X	X
newsletters		X		X	X		X
affiches dans la ville	X	X	X	X	X	X	X
communiqués	X		X	X	X		X
radio(s) locale(s)	X		X			X	

budget prévisionnel

voir tableau du budget en annexe 4

post-projet: évaluation

1ère phase

Le centre social s'engage à réaliser une évaluation du projet afin de dresser un bilan général de l'action. Des enquêtes quantitatives (par entretiens) et qualitatives (par questionnaires) seront réalisées auprès des différents acteurs et bénéficiaires du projet ainsi qu'auprès des habitants de Pontault Combault. Ce travail sera produit de manière diffuse sur l'ensemble de la durée du projet.

La première phase d'évaluation, réalisée à mi-parcours, sera collective : des questionnaires seront produits à l'attention de l'équipe des cours ASL et de l'équipe artistique afin d'évaluer le comportement des bénéficiaires dans les différentes activités.

Les indicateurs choisis viseront donc à quantifier :

- l'intérêt et la motivation des bénéficiaires pour le projet (indicateurs : assiduité, sensibilité/intérêt pour l'art et la culture, créativité et initiative, production suite au consigne donnée)
- les effets induits chez les bénéficiaires par le projet (indicateurs : capacité à s'exprimer / donner son point de vue, construction personnelle et confiance en soi, connaissance et découverte d'autres cultures, mixité sociale et culturelle, désir de s'appropriier son quartier)

2ème phase

La seconde phase d'évaluation prendra place en fin de projet. Le questionnaire décrit précédemment sera repris dans le but d'établir une évolution du comportement des bénéficiaires.

Suite aux restitutions, des entretiens seront réalisés avec les bénéficiaires du projet dans le but de mettre en exergue :

- l'évolution de leurs pratiques culturelles depuis le début du projet (indicateurs : fréquentation de lieu culturel, intérêt pour des pratiques culturelles)
l'appropriation du projet (indicateurs : expression de la créativité, propositions)
- le développement personnel des bénéficiaires (indicateurs : acquis linguistiques écrits et oraux , développement de la prise de parole face à un public, communication avec d'autres personnes, développement de l'autonomie sociale)
- l'appropriation du quartier (indicateurs : fréquences des déplacements dans le quartier, lieux de ces déplacements, désir de s'approprier le quartier, fréquentation d'autres habitants)

et aussi ...

Nous prévoyons également un questionnaire à l'attention des habitants de Pontault Combault présent lors des restitutions afin d'évaluer l'impact du projet sur leur vision des primo-arrivants. Nous souhaitons évaluer :

- légitimité et crédibilité de la structure et du projet auprès des habitants (indicateurs : avis généraux , perception de la dimension artistique)
- les rapports aux primo-arrivants (image des primo-arrivants, possibilité de cohésion avec les primo-arrivants, évaluation des préjugés et idées reçues sur les primo-arrivants)

Enfin, nous adresserons un questionnaire à l'équipe artistique et à l'équipe des Passerelles afin d'avoir des retours sur leurs expérience de partenariat avec le centre social en vue de la reconduite potentielle du projet :

- qualité des liens entre les partenaires et la structure
- volonté de reconduire l'action
- avis des partenaires sur le programme de la structure
- qualité du suivi personnalisé pour chaque bénéficiaire
- adaptation aux particularités des bénéficiaires et du quartier (ajuster son offre au territoire)
- légitimité et crédibilité de la structure auprès des habitant

documents annexes

annexe n°1: profil des bénéficiaires

annexe n° 2: calendrier prévisionnel

annexe n° 3: calendrier détaillé des interventions des artistes

annexe n° 4: budget prévisionnel


annexe n° 5: modèle questionnaire post-projet

> profil des bénéficiaires


	Jeunes				Adultes			TOTAL
	0-3 ans	3-5 ans	6-11 ans	12-17 ans	18-25 ans	26-59 ans	60 ans et +	
Sexe masculin	/	/	/	/	3	3	3	7
Sexe féminin	/	/	/	/	2	25	7	33
TOTAL					5	28	10	43

Calendrier prévisionnel : interventions des artistes

FEVRIER 2020																															
SEMAINES	5		6					7					8					9													
	S	D	L	M	M	J	V	S	D	L	M	M	J	V	S	D	L	M	M	J	V	S	D	L	M	M	J	V	S		
	1	2	3	4	5	6	7	8	9	10	11	12	13	14	15	16	17	18	19	20	21	22	23	24	25	26	27	28	29		
Chorégraphe				2h		4h																			2h		4h				
Comédienne création sonore				2h		4h																			2h		4h				
MARS 2020																															
	9	10							11							12							13							14	
	D	L	M	M	J	V	S	D	L	M	M	J	V	S	D	L	M	M	J	V	S	D	L	M	M	J	V	S	D	L	M
	1	2	3	4	5	6	7	8	9	10	11	12	13	14	15	16	17	18	19	20	21	22	23	24	25	26	27	28	29	30	31
Chorégraphe			2h		4h					2h		4h					2h		4h					2h		4h					2h
Comédienne création sonore			2h		4h					2h		4h					2h		4h					2h		4h					2h
AVRIL 2020																															
	14				15							16							17							18					
	M	J	V	S	D	L	M	M	J	V	S	D	L	M	M	J	V	S	D	L	M	M	J	V	S	D	L	M	M	J	
	1	2	3	4	5	6	7	8	9	10	11	12	13	14	15	16	17	18	19	20	21	22	23	24	25	26	27	28	29	30	
Chorégraphe		4h																				2h		4h					2h		4h
Comédienne création sonore		4h																				2h		4h					2h		4h
MAI 2020																															
	18			19							20							21							22						
	V	S	D	L	M	M	J	V	S	D	L	M	M	J	V	S	D	L	M	M	J	V	S	D	L	M	M	J	V	S	D
	1	2	3	4	5	6	7	8	9	10	11	12	13	14	15	16	17	18	19	20	21	22	23	24	25	26	27	28	29	30	31
Chorégraphe					2h		4h					2h		4h												2h		4h			
Comédienne création sonore					2h		4h					2h		4h												2h		4h			
JUIN 2020																															
	23							24							25							26							27		
	L	M	M	J	V	S	D	L	M	M	J	V	S	D	L	M	M	J	V	S	D	L	M	M	J	V	S	D	L	M	
	1	2	3	4	5	6	7	8	9	10	11	12	13	14	15	16	17	18	19	20	21	22	23	24	25	26	27	28	29	30	
Chorégraphe		2h		4h					2h		4h		7h																		
Comédienne création sonore		2h		4h					2h		4h		7h																		

 Présence des artistes en atelier

 Festival AVLP

 Fermeture centre social

Budget prévisionnel projet

DEPENSES	Montage	Restitution	TOTAL
ACHATS			
Achat de matériel		200	200
Total Achats		200	200
AUTRES SERVICES EXTERIEURS			
Communication	1000		1000
Frais de réalisation (matériels techniques + parcours spectateur)	2240		2240
Frais de déplacements artistes et régisseur (10,40€ aller/retour)	582,4	31,2	613,6
Frais de restauration artistes et régisseurs (18,80€/repas)	526,4	31,2	
Total autres services extérieurs	4348,8	62,4	4411,2
CHARGES DE PERSONNEL			
Artistes			
Comédienne	6 149 €	512 €	6 661 €
Chorégraphe	6 149 €	512 €	6 661 €
Techniciens			
Régisseur général	0€	701 €	701€
Total Charges de personnel	12 298 €	1 726 €	14 024€
TOTAL DES CHARGES	16 646 €	1 989 €	18 635 €

Contribution en nature			
Mise à disposition de biens en nature			
Personnel bénévole (3)	842,52		
	2000		
TOTAL	2842,52		2842,52

RECETTES	Montage	Restitution	TOTAL
RECETTES DE MONTAGE			
Les Passerelles	3000		3000
Le Centre Social Culturel	1500		1500
Total recettes de montage			0
SUBVENTIONS			
CGET	5000		5000
Ville de Pontault Combault	2500		2500
DRAC Île de France	5000		5000
Département Seine-et-Marne	1635		1635
Total subventions			
TOTAL DES PRODUITS	18635	0	18635

Contribution en nature			
bénévolat (3)	842,52		
Prestations en nature	2000		
TOTAL	2842,52		2842,52

Budget Salaires

CHARGES DE PERSONNEL	Commentaire	Durée	Base Brute	Brut total	Nbre de pers.	Total Brut	% charge	Charges	Total Montage	Total Exploitation	Total
Artistes											
Comédienne - atelier	84h sur 14 semaines	84	60 €	5 040 €	1	5 040 €	22%	1 109 €	6 149 €		6 149 €
Comédienne - restitution	7h le 13 juin 2020	7	60 €	420 €	1	420 €	22%	92 €		512 €	512 €
Chorégraphe - atelier	84h sur 14 semaines	84	60 €	5 040 €	1	5 040 €	22%	1 109 €	6 149 €		6 149 €
Chorégraphe - restitution	7h le 13 juin 2020	7	60 €	420 €	1	420 €	22%	92 €		512 €	512 €
Techniciens											
Régisseur général	7h le 13 juin 2020	7	60 €	420 €	1	420 €	67%	281 €		701 €	701 €
Total Charges de personnel									12 298 €	1 726 €	14 024 €

Questionnaire “Comment te dire ?”

À remplir à mi-parcours et fin de parcours

À l'attention de l'équipe des cours ASL et de l'équipe artistique

Rappel : L'évaluation du projet n'est pas facultative et fait parti intégrante de celui-ci. Elle permet de mettre en avant les points forts et les points faibles d'un projet, les choses à modifier, à adapter, à améliorer, à poursuivre, ou bien à supprimer. L'évaluation ne doit pas être perçue comme un contrôle ou un jugement de l'action menée, elle est nécessaire à l'amélioration et à la pérennité de votre projet.

Consignes : Pour remplir ce questionnaire, vous devez cocher les réponses correspondant à la situation observée durant vos ateliers. Vous pouvez compléter votre réponse par un commentaire dans l'espace correspondant.

1 - Intérêt et motivation des bénéficiaires pour le projet

Les bénéficiaires sont assidus :

très positif positif moyen négatif très négatif

Commentaires :

Les bénéficiaires montrent un intérêt, une motivation pour le projet :

très positif positif moyen négatif très négatif

Commentaires :

Les bénéficiaires font preuve d'initiative et participent activement :

très positif positif moyen négatif très négatif

Commentaires :

Les bénéficiaires sont capables de comprendre et produire suite à une consigne donnée :

très positif positif moyen négatif très négatif

Commentaires :

2. Effets induits chez les bénéficiaires par le projet

Les bénéficiaires sont capables de s'exprimer/donner leur point de vue :

très positif positif moyen négatif très négatif

Commentaires :

Les bénéficiaires développent leur confiance en soi (ils participent, ne s'isolent pas) :

très positif positif moyen négatif très négatif

Commentaires :

Grille d'entretien "Comment te dire ?"

Consignes pour la personne menant l'entretien : Vous devez annoncer à l'enquêté que cet entretien restera anonyme et que ses propos ne seront pas rapportés aux différents acteurs du projet. L'enquêté peut s'exprimer en toute confiance et donner son avis qu'il soit positif ou négatif.

Pratiques culturelles des participants	<ul style="list-style-type: none">- Depuis le début du projet, avez-vous effectué des sorties culturelles en dehors de l'action?- Comptez-vous retourner aux Passerelles après le projet ?- Depuis le début du projet, vous êtes vous intéressé à des oeuvres culturelles en dehors de l'action ?- Que vous a apporté le projet sur le plan artistique ? Sur le plan culturel ?- Qu'avez-vous penser de votre rencontre avec les artistes du projet ? Que vous ont-il apporté?
Développement personnel des bénéficiaires	<ul style="list-style-type: none">- Avez-vous développé des compétences durant le projet ? Lesquels ?- Sur quel aspect du langage oral avec vous travaillé durant le projet ? Qu'en avez-vous retenu ?- Sur quel aspect du langage écrit avec vous travaillé durant le projet ? Qu'en avez-vous retenu ?- Après le projet, vous sentez-vous capable de prendre la parole en public ? De demander des informations à des inconnues ?- Qu'avez vous pensez des professeurs du CSC ?
L'appropriation du quartier	<ul style="list-style-type: none">- Avant votre participation au projet, vous déplaciez-vous souvent dans l'Ocil et dans Pontault Combault ? Dans quel but ? (courses, promenade, aller chercher les enfants à l'école...)- Aujourd'hui, vous déplaciez-vous souvent dans l'Ocil et dans Pontault Combault ? Dans quel but ? (courses, promenade, aller chercher les enfants à l'école...)- Le projet a-t-il changer votre vision de l'Ocil ? De Pontault Combault ? De ses habitants ?- Avez-vous rencontrer d'autres habitants de Pontault Combault grâce au projet ?

Questionnaire “Comment te dire ?”

Représentation samedi 13 juin 2020

À l’attention du public des représentations

Consignes : Pour remplir ce questionnaire, vous devez cocher les réponses correspondant à votre avis sur la représentation à laquelle vous venez d’assister. Vous pouvez compléter votre réponse par un commentaire dans l’espace correspondant.

Avant la représentation, connaissiez-vous le centre sociale et ses actions :

oui non

Commentaires :

Avant la représentation, connaissiez-vous les Passerelles et leurs actions :

oui non

Commentaires :

Pour rappel, le but de notre projet était de développer les pratiques culturelles des participants des cours ASL (Ateliers Socio-Linguistiques) afin de leur donner l’occasion de se constituer une expérience culturelle et sensible et leur permettre de développer leur autonomie sociale .Votre avis sur cette initiative dans sa globalité est :

très positive positive moyen négative très négative

Commentaires :

Votre avis sur la représentation et sa dimension artistique est :

très positive positive moyen négative très négative

Commentaires :

Votre avis sur les participants et leur proposition artistique est :

très positive positive moyen négative très négative

Commentaires :

Autres remarques que vous souhaitez partager :

.....
.....
.....
.....

Merci de retourner ce formulaire à nos agents ou bien par mail cscpontault@gmail.com ou bien à l’adresse : 4, rue de l’Orme au Charron 77340 Pontault-Combault